

## I. CHARAKTERYSTYKA EGZAMINU MATURALNEGO w 2025 roku

(z uwzględnieniem Informacji CKE o sposobie organizacji i przeprowadzania egzaminu maturalnego w „Formule 2023” i „Formule 2015”, obowiązujących w roku szkolnym 2024/2025)

### 1. SŁOWNICZEK POJĘĆ CZĘSTO UŻYWANYCH W TEKŚCIE

Ilekcioć w tekście używa się terminu:

**1.1. uczeń** – oznacza on ucznia 5-letniego technikum, realizującego kształcenie ogólne w zakresie 5-letniego technikum, który ukończy szkołę w roku szkolnym 2024/2025 i zamierza przystąpić do egzaminu maturalnego bezpośrednio po ukończeniu szkoły

**1.2. absolwent** – oznacza on osobę, która ukończyła szkołę ponadpodstawową (5-letnie technikum) lub ponadgimnazjalną (4-letnie technikum)

**1.3. zdający** – oznacza on ucznia lub absolwenta, który będzie przystępował lub przystępuje do egzaminu maturalnego

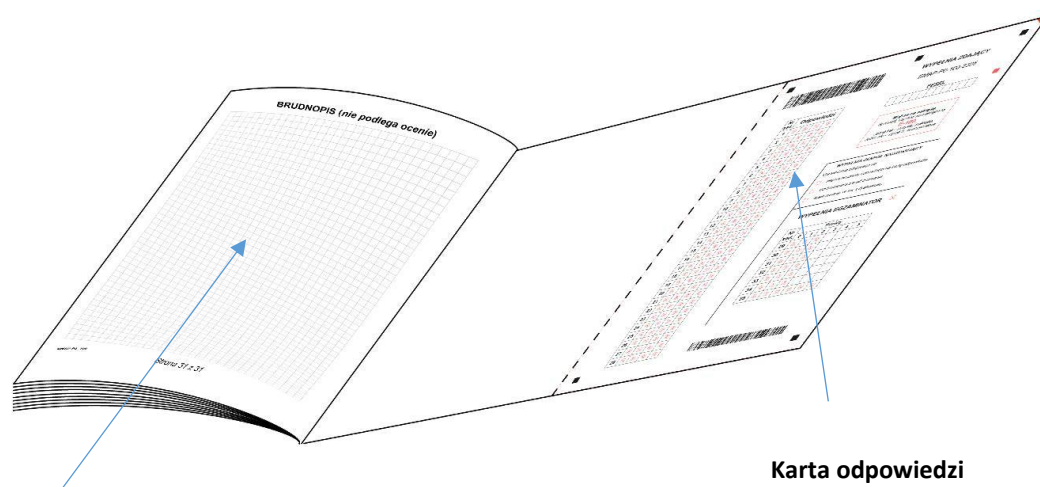
**1.4. arkusz egzaminacyjny** – oznacza on materiał przekazywany zdającemu podczas egzaminu maturalnego w części pisemnej (Rys. 1.)

**1.5. praca egzaminacyjna** – oznacza on wypełniony przez zdającego arkusz egzaminacyjny, przekazywany po przeprowadzeniu egzaminu maturalnego z danego przedmiotu do okręgowej komisji egzaminacyjnej.

**1.6. Formuła 2023, EM23** - oznacza egzamin maturalny przeprowadzany na podstawie wymagań ogólnych i szczegółowych określonych dla egzaminu od 2025r. w podstawie programowej kształcenia ogólnego; egzamin w tej formule jest przeprowadzany od roku 2024 (dla absolwentów 5-letniego technikum).

**1.7. Formuła 2015, EM15** – oznacza egzamin maturalny przeprowadzany na podstawie wymagań ogólnych i szczegółowych określonych w podstawie programowej kształcenia ogólnego; egzamin w tej formule jest przeprowadzany od roku 2016 (dla absolwentów 4-letniego technikum).

Rys. 1. Arkusz egzaminacyjny - schemat



**Zeszyt zadań egzaminacyjnych**  
z danego przedmiotu maturalnego

### 2. DODATKOWE INFORMACJE O MATERIAŁACH EGZAMINACYJNYCH

**2.1.** Arkusze egzaminacyjne do przeprowadzenia egzaminu maturalnego w **Formule 2023** oznaczone będą w roku 2025 kolorem fioletowym. Na pierwszej stronie będzie podany przedmiot egzaminacyjny, poziom przeprowadzania, symbol arkusza, data przeprowadzania i godzina rozpoczęcia egzaminu, czas trwania oraz liczba punktów do uzyskania. Na ostatniej stronie znajdzie się informacja o przedmiocie, poziomie i formule egzaminu:



**2.2.** Arkusze egzaminacyjne do przeprowadzenia egzaminu maturalnego w **Formule 2015** oznaczone będą w roku 2025 kolorem pomarańczowym. Na pierwszej stronie będzie podany przedmiot egzaminacyjny, poziom przeprowadzania, symbol arkusza, data przeprowadzania i godzina rozpoczęcia egzaminu, czas trwania oraz liczba punktów do uzyskania. Na ostatniej stronie znajdzie się informacja o przedmiocie, poziomie i formule egzaminu:



**2.3.** Arkusze egzaminu maturalnego w obu formułach będą na pierwszej stronie zawierały informacje wyłącznie o konieczności sprawdzenia przez zdającego, czy otrzymał właściwy arkusz (właściwa formuła egzaminu maturalnego, właściwy przedmiot, właściwy poziom). Instrukcje dotyczące m.in. kodowania pracy egzaminacyjnej będą podane na 2. stronie arkusza egzaminacyjnego.

**2.4.** Od 2021 r. do przeprowadzenia części pisemnej egzaminu maturalnego z języka polskiego na poziomie podstawowym są wykorzystywane dwa odrębne arkusze, oznaczone w polu tytułowym arkusza cyframi 1 oraz 2, zawierające – odpowiednio – test oraz wypracowanie. Każdy z ww. arkuszy będzie miał odrębną kartę odpowiedzi, którą zdający będzie zobowiązany zakodować.



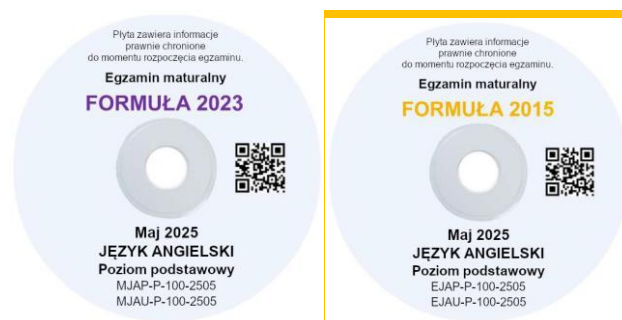


Na rozwiązanie zadań w obu arkuszach zdający ma:

**240 minut – Formuła 2023**

**170 minut – Formuła 2015**

**2.5.** Do przeprowadzenia egzaminu maturalnego z języka obcego nowożytnego w części pisemnej oprócz arkuszy wykorzystuje się również płytę CD do sprawdzenia umiejętności rozumienia ze słuchu. Na płycie znajdują się dwukrotnie nagrane teksty, polecenia i przerwy na wykonanie zadań. Płyty CD z nagraniami do przeprowadzenia egzaminu z języka obcego nowożytnego będą miały nadruk wskazujący na formułę egzaminu (fioletowy lub pomarańczowy).



**2.6.** Do przeprowadzenia egzaminu maturalnego z **matematyki** wykorzystuje się *Wybrane wzory matematyczne*, a do przeprowadzenia egzaminu maturalnego z **biologii**, **chemii** i **fizyki** – *Wybrane wzory i stałe fizykochemiczne na egzamin maturalny z biologii, chemii i fizyki*. Publikacje zapewnia zdającym szkoła. Można je również pobrać ze strony internetowej Centralnej Komisji Egzaminacyjnej i okręgowych komisji egzaminacyjnych.

Rys. Tablice – wybrane wzory matematyczne oraz wzory i stałe fizykochemiczne **Formuła 2023**



Rys. Tablice – wybrane wzory matematyczne oraz wzory i stałe fizykochemiczne **Formuła 2015**



**2.7.** Do przeprowadzenia egzaminu maturalnego z informatyki w Formule 2023 wykorzystuje się oprócz arkuszy egzaminacyjnych również płytę CD (każdy zdający otrzymuje jedną płytę), zawierającą dane do zadań praktycznych. Każdy zdający musi mieć zapewniony sprawny komputer na stanowisku egzaminacyjnym, którego konfiguracja musi spełniać wymagania dotyczące systemu operacyjnego, języka programowania i programów użytkowych, które zostały wybrane przez zdającego spośród znajdujących się w komunikacie o egzaminie z informatyki i dostępnych w szkole.

**2.8.** Więcej informacji o egzaminie maturalnym, w tym przykładowe zadania wraz z rozwiązaniami, jest dostępnych w informatorach o egzaminie maturalnym od roku 2024/2025 z poszczególnych przedmiotów, opublikowanych na stronie internetowej Centralnej Komisji Egzaminacyjnej ([www.cke.gov.pl](http://www.cke.gov.pl)). Na tej samej stronie dostępne są również przykładowe arkusze egzaminacyjne wraz z rozwiązaniami oraz arkusze z sesji egzaminacyjnych, które odbyły się w latach 2015/2024 (**Formuła 2015**) i 2023/2024 (**Formuła 2023**), wraz z zasadami oceniania rozwiązań zadań oraz materiały pomocnicze służące lepszemu przygotowaniu się do egzaminu maturalnego.

### 3. INFORMACJE O EGZAMINIE MATURALNYM DLA ZDAJĄCYCH, KTÓRZY PRZYSTĄPIĄ DO EGZAMINU MATURALNEGO PO RAZ PIERWSZY

**3.1.** W 2025 r. egzamin maturalny w **obu formułach (2023 i 2015)** jest przeprowadzany na podstawie wymagań ogólnych i szczegółowych określonych w podstawie programowej kształcenia ogólnego stanowiącej załącznik do rozporządzenia Ministra Edukacji z dnia 27 sierpnia 2012 r. i 28 czerwca 2024 r. oraz sprawdza, w jakim stopniu absolwent spełnia te wymagania. **Wszystkie** arkusze egzaminacyjne – również arkusze dla zdających, którzy w 2025 r. będą przystępować do egzaminu maturalnego po raz kolejny – będą zawierały zadania sprawdzające poziom opanowania wymagań określonych w podstawie programowej **w pełnym zakresie**.

**3.2.** Egzamin maturalny jest przeprowadzany **jeden raz** w ciągu roku, w okresie od maja do września, w terminach głównym, dodatkowym i poprawkowym, określonych w komunikacie o harmonogramie.

**3.3.** Egzamin maturalny jest przeprowadzany z przedmiotów obowiązkowych oraz przedmiotów dodatkowych i **w 2025 r. składa się z części ustnej oraz części pisemnej.**

**3.4.** Egzamin maturalny w części pisemnej z przedmiotów obowiązkowych jest przeprowadzany na poziomie podstawowym i obejmuje wymagania podstawy programowej dla zakresu podstawowego. Dla egzaminu maturalnego w części ustnej z przedmiotów obowiązkowych nie określa się poziomu egzaminu.

**3.5.** Egzamin maturalny w części pisemnej z przedmiotów dodatkowych jest przeprowadzany na poziomie rozszerzonym i obejmuje wymagania podstawy programowej dla poziomu podstawowego i rozszerzonego. Dla egzaminu maturalnego w części ustnej z przedmiotów dodatkowych nie określa się poziomu egzaminu (z wyjątkiem języków obcych nowożytnych).

**3.6.** Absolwent, przystępując do egzaminu maturalnego w 2025 r., **zdaje obowiązkowo i musi uzyskać minimum 30% punktów możliwych do zdobycia** –

**1) w części ustnej – egzaminy, dla których nie określa się poziomu,** z następujących przedmiotów:

a) język polski

b) język obcy nowożytny wybrany spośród języków: angielskiego, francuskiego, hiszpańskiego, niemieckiego, rosyjskiego i włoskiego

**2) w części pisemnej – egzaminy na poziomie podstawowym** z następujących przedmiotów:

a) język polski

b) matematyka

c) język obcy nowożytny

**3) w części pisemnej – jeden egzamin z przedmiotu dodatkowego na poziomie rozszerzonym.**

W **Formule 2023** zdać oznacza **uzyskać co najmniej 30% punktów możliwych do zdobycia** z egzaminu z jednego przedmiotu dodatkowego (**któregokolwiek z zadeklarowanych**) na poziomie rozszerzonym. W **Formule 2015** zdać oznacza **przystąpić do egzaminu** z przedmiotu dodatkowego w rozszerzeniu.

Osoby, które przystąpiły do egzaminu maturalnego w **Formule 2023** w latach 2023–2024 i nie zdały egzaminu, chcąc uzyskać świadectwo dojrzałości w 2025 r., będą musiały legitymować się wynikiem co najmniej 30% z jednego przedmiotu na poziomie rozszerzonym. Zdający, którzy przystąpili do części pisemnej egzaminu maturalnego z przedmiotu dodatkowego na poziomie rozszerzonym w roku 2023 lub 2024, ale nie otrzymali z tego egzaminu co najmniej 30% punktów i nie zdali egzaminu z przedmiotu lub przedmiotów obowiązkowych, aby uzyskać świadectwo dojrzałości w 2025 r., są zobowiązani przystąpić ponownie do części pisemnej egzaminu maturalnego z wybranego (dowolnego) przedmiotu dodatkowego i otrzymać z niego co najmniej 30% punktów możliwych do zdobycia.

Wyboru przedmiotu dodatkowego w rozszerzeniu dokonuje spośród następujących przedmiotów:

**a.** biologia; **b.** chemia; **c.** filozofia; **d.** fizyka; **e.** geografia; **f.** historia; **g.** historia muzyki; **h.** historia sztuki; **i.** informatyka; **j.** język łaciński i kultura antyczna; **k.** język obcy nowożytny (wybór spośród następujących języków: angielski, francuski, hiszpański, niemiecki, rosyjski, włoski); **l.** język polski  
**l.** matematyka; **m.** wiedza o społeczeństwie.

**3.7.** W 2025 r. do egzaminu z jednego przedmiotu dodatkowego, o którym mowa w pkt **3.6.3**), **nie musi** przystąpić absolwent dowolnego typu szkoły, który posiada dokumenty poświadczające uzyskanie dyplomu zawodowego na poziomie technika.

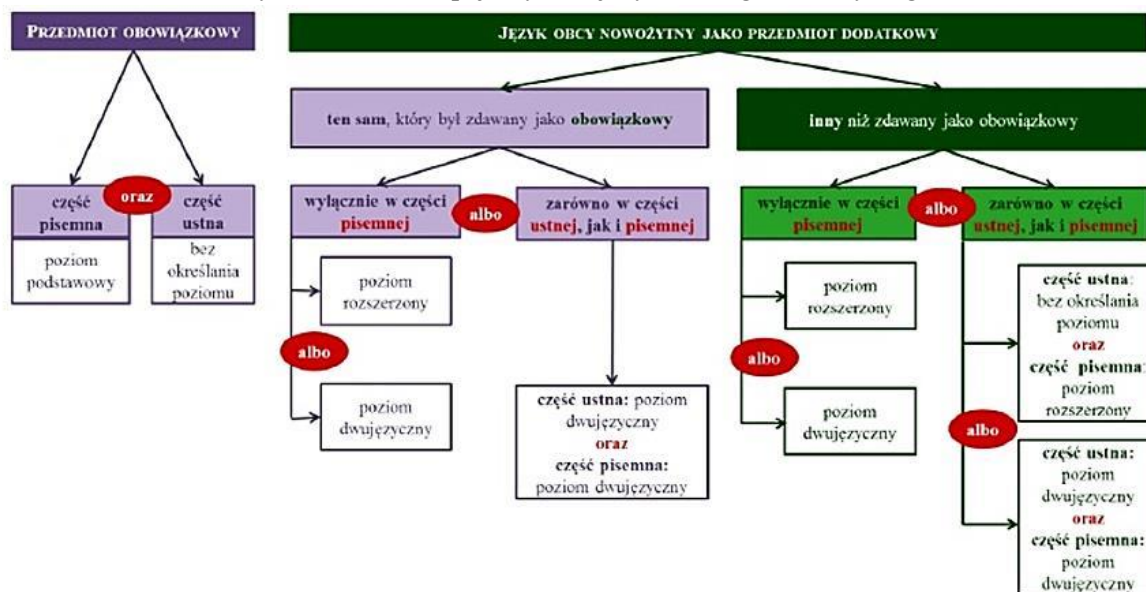
**3.8.** Uczeń/absolwent może ponadto przystąpić w 2025 roku do egzaminu maturalnego z nie więcej niż pięciu kolejnych przedmiotów dodatkowych, wybranych spośród pozostałych przedmiotów dodatkowych, wymienionych w pkt **3.6.3**), na poziomie rozszerzonym.

**3.9.** W przypadku gdy uczeń/absolwent wybrał na egzaminie maturalnym jako przedmiot dodatkowy język polski, zdaje ten przedmiot tylko w części pisemnej.

**3.10.** Egzamin maturalny z języka obcego nowożytnego, jako przedmiotu dodatkowego, może być zdawany tylko w części pisemnej albo w części pisemnej i w części ustnej z tego samego języka.

3.10. Opcje wyboru języka nowożytnego na egzamin maturalny przedstawia poniższy schemat, z uwzględnieniem zapisów pkt. 3.8.

Rys. 5. Schemat opcji wyboru języka obcego nowożytnego



3.11. Wybór przedmiotów zdawanych na egzaminie maturalnym nie jest zależny od typu szkoły, do której uczęszcza uczeń/uczęszczał absolwent, ani od przedmiotów, których uczy się/uczył się w tej szkole.

3.12. Uczeń/absolwent przystępujący do egzaminu maturalnego składa stosowną deklarację (**Deklarację A** albo **Deklarację B**).

#### 4. INFORMACJE DLA ABSOLWENTÓW WSZYSTKICH TYPÓW SZKÓŁ, KTÓRZY W LATACH UBIEGŁYCH PRZYSTĄPILI JUŻ DO EGZAMINU MATURALNEGO, A W ROKU SZKOLNYM 2024/2025 DEKLARUJĄ PONOWNE PRZYSTĄPIENIE DO EGZAMINU MATURALNEGO

4.1. Absolwent, który nie zdał egzaminu maturalnego z danego przedmiotu lub przedmiotów obowiązkowych w części ustnej lub w części pisemnej, może przystąpić ponownie do części pisemnej egzaminu maturalnego z tego przedmiotu lub przedmiotów, zgodnie z przepisami obowiązującymi w roku, w którym przystępował do egzaminu maturalnego po raz pierwszy, w okresie 5 lat od pierwszego egzaminu maturalnego, licząc od października roku, w którym absolwent przystąpił do egzaminu maturalnego po raz pierwszy.

4.2. W 2025 r. część ustna egzaminu jest obowiązkowa dla wszystkich zdających, w tym dla zdających, którzy przystąpili do egzaminu maturalnego po raz pierwszy w latach 2020–2022, kiedy część ustna egzaminu maturalnego nie była przeprowadzana. Osoba, która w latach 2020–2022 nie zdała egzaminu z przedmiotu lub przedmiotów w części pisemnej, przystępując do egzaminu maturalnego w 2025 r., **ma również obowiązek przystąpić do egzaminu maturalnego w części ustnej.**

4.3. Absolwent, który nie przystąpił do egzaminu maturalnego z co najmniej jednego przedmiotu dodatkowego w części pisemnej albo któremu ten egzamin został unieważniony i nie otrzymał świadectwa dojrzałości, w 2025 r. może przystąpić ponownie do egzaminu z dowolnego przedmiotu dodatkowego, zgodnie z przepisami, obowiązującymi w roku, w którym ponownie przystępuje do egzaminu, w okresie 5 lat od pierwszego egzaminu maturalnego, licząc od października roku, w którym absolwent przystąpił do egzaminu maturalnego po raz pierwszy.

4.4. Absolwent, o którym mowa w pkt 4.3., ma prawo przystąpić do egzaminu maturalnego w części pisemnej lub ustnej z więcej niż jednego przedmiotu dodatkowego, zgodnie z przepisami obowiązującymi w roku, w którym ponownie przystępuje do egzaminu maturalnego.

**4.4.** Absolwent, o którym mowa w pkt 4., ma prawo ponownie przystąpić do egzaminu maturalnego w części pisemnej lub ustnej, z przedmiotu lub przedmiotów obowiązkowych, z których uzyskał wynik co najmniej 30%, w celu podwyższenia wyniku z tego przedmiotu lub tych przedmiotów, zgodnie z przepisami obowiązującymi w roku, w którym ponownie przystępuje do egzaminu maturalnego.

**4.5.** Absolwent, który nie zdał egzaminu maturalnego z danego języka obcego nowożytnego, przystępując ponownie do egzaminu maturalnego, może wybrać jako przedmiot obowiązkowy inny język obcy nowożytny, pod warunkiem że poprzednio nie przystąpił do egzaminu maturalnego z tego języka jako przedmiotu dodatkowego w części ustnej bez określania poziomu.

**4.6.** Po upływie 5 lat od daty pierwszego przystąpienia do egzaminu maturalnego, licząc od października roku, w którym absolwent przystąpił do egzaminu maturalnego po raz pierwszy, absolwent, o którym mowa w pkt 4.1. i 4.2, przystępuje do egzaminu maturalnego w pełnym zakresie, zgodnie z przepisami obowiązującymi w roku, w którym ponownie przystępuje do egzaminu maturalnego.

**4.7.** Absolwent, który uzyskał świadectwo dojrzałości po zdaniu egzaminu maturalnego, ma prawo ponownie przystąpić do egzaminu maturalnego, w części pisemnej i ustnej, z wybranego przedmiotu albo wybranych przedmiotów, z których jest przeprowadzany egzamin maturalny, zgodnie z przepisami obowiązującymi w roku, w którym ponownie przystępuje do egzaminu maturalnego.

**4.8.** Absolwent, który po raz trzeci i kolejny przystępuje do egzaminu maturalnego z tego samego przedmiotu obowiązkowego lub z tego samego przedmiotu dodatkowego, ponosi opłatę za egzamin maturalny. **Niewniesienie opłaty w terminie od 1 stycznia 2025 r. do 7 marca 2025 r. skutkuje brakiem możliwości przystąpienia do tego egzaminu.**

**4.9.** Absolwent, który przystępuje do egzaminu maturalnego z tego samego przedmiotu dodatkowego, który w poprzednim roku lub poprzednich latach zgłaszał w deklaracji przystąpienia do egzaminu, ale nie przystąpił do egzaminu maturalnego z tego przedmiotu, ponosi opłatę za egzamin maturalny. **Niewniesienie opłaty w terminie od 1 stycznia 2025 r. do 7 marca 2025 r. skutkuje brakiem możliwości przystąpienia do tego egzaminu.**

## **5. DODATKOWE INFORMACJE DLA ABSOLWENTÓW, KTÓRZY PRZYSTĄPILI DO EGZAMINU MATURALNEGO W LATACH SZKOLNYCH 2019/2020-2021/2022, W ZWIĄZKU ZE SZCZEGÓLNYMI ROZWIĄZANAMI DOTYCZĄCYMI PRZEPROWADZANIA EGZAMINÓW W LATACH SZKOLNYCH 2020-2022, ZE WZGLĘDU NA COVID-19**

**5.1.** Absolwent, który w latach 2020–2022 nie zdał egzaminu maturalnego z jednego lub więcej przedmiotów obowiązkowych w części pisemnej, ale przystąpił do egzaminu z jednego przedmiotu dodatkowego na poziomie rozszerzonym, przystępując do egzaminu maturalnego w roku 2025, przystępuje do egzaminu z niezdanego przedmiotu lub przedmiotów w części pisemnej **oraz przystępuje do części ustnej egzaminu maturalnego z przedmiotów obowiązkowych.**

**5.2.** Absolwent, który w latach 2020–2022 nie zdał egzaminu maturalnego z jednego lub więcej przedmiotów obowiązkowych w części pisemnej oraz nie przystąpił do egzaminu z żadnego przedmiotu dodatkowego na poziomie rozszerzonym albo jedyny/wszystkie egzaminy na poziomie rozszerzonym zostały mu unieważnione, przystępując do egzaminu maturalnego w roku 2025, przystępuje do egzaminu z niezdanego przedmiotu lub przedmiotów w części pisemnej oraz przystępuje do egzaminu z co najmniej jednego przedmiotu dodatkowego na poziomie rozszerzonym, a także **przystępuje do części ustnej egzaminu maturalnego z przedmiotów obowiązkowych.**

**5.3.** Absolwenci, którzy przystępowali do egzaminu maturalnego w 2021 r., kiedy **przystąpienie do części pisemnej egzaminu z przedmiotu dodatkowego nie było obowiązkowe**, i nie zdali egzaminu maturalnego, w 2025 r. **mają obowiązek przystąpić również do części pisemnej egzaminu z przedmiotu dodatkowego**, nawet jeżeli takiego obowiązku nie mieli, kiedy przystępowali do egzaminu maturalnego po raz pierwszy.

**5.4.** W przypadku absolwentów, którzy przystąpili do egzaminu maturalnego w latach 2020-2022, pewnych przypadków przystąpienia do egzaminu nie wlicza się do obowiązku wniesienia opłaty.

## **6. INFORMACJE DLA ABSOLWENTÓW WSZYSTKICH TYPÓW SZKÓŁ, KTÓRZY DO ROKU 2020 WŁĄCZNIE PRZYSTĘPOWALI WYŁĄCZNIE DO EGZAMINU W „STAREJ” FORMULE (2005-2014)**

**6.1.** Absolwenci wszystkich typów szkół, którzy w latach ubiegłych przystępowali wyłącznie do egzaminu w „starej” formule, w roku szkolnym 2024/2025 mogą przystąpić do egzaminu wyłącznie w **Formule 2015**.

**6.2.** Absolwenci, o których mowa w pkt 6.1., a którzy do roku szkolnego 2019/2020 włącznie nie uzyskali świadectwa dojrzałości i w latach 2021-2024 nie przystąpili do egzaminu w pełnym zakresie, w roku szkolnym 2024/2025 przystępują do egzaminu maturalnego w **Formule 2015**, w pełnym zakresie, tzn. **do egzaminu z wszystkich przedmiotów obowiązkowych w części ustnej, pisemnej na poziomie podstawowym oraz do egzaminu z jednego przedmiotu dodatkowego na poziomie rozszerzonym**.

**6.3.** Absolwenci, o których mowa w pkt. 6.1., a którzy do roku szkolnego 2019/2020 włącznie uzyskali świadectwo dojrzałości (na podstawie egzaminu maturalnego w „starej” formule), mogą w roku szkolnym 2024/2025 przystąpić do egzaminu maturalnego w **Formule 2015** z wybranego przedmiotu lub wybranych przedmiotów, aby podwyższyć uzyskany wcześniej wynik albo zdać egzamin z przedmiotu, z którego wcześniej go nie zdawali.

**6.4.** Absolwent, o którym mowa w pkt. 6.2. i 6.3., który po raz trzeci przystępuje do egzaminu maturalnego z tego samego przedmiotu obowiązkowego lub z tego samego przedmiotu dodatkowego, ponosi opłatę za egzamin maturalny. Niewniesienie opłaty w terminie **od 1 stycznia 2025 r. do 7 marca 2025 r.** skutkuje brakiem możliwości przystąpienia do tego egzaminu.

**6.5.** Absolwent, o którym mowa w pkt 6.2. i 6.3., który przystępuje do egzaminu maturalnego z tego samego przedmiotu dodatkowego na tym samym poziomie, który w poprzednim roku lub poprzednich latach zgłaszał w deklaracji przystąpienia do egzaminu maturalnego w „starej” formule, ale nie przystąpił do egzaminu maturalnego z tego przedmiotu na danym poziomie, ponosi opłatę za egzamin maturalny. Niewniesienie opłaty w terminie **od 1 stycznia 2025 r. do 7 marca 2025 r.** skutkuje brakiem możliwości przystąpienia do tego egzaminu.

**6.6.** Absolwent, o którym mowa w pkt 6.2. i 6.3., składa odpowiednią deklarację (Deklaracja A lub B).

## **7. INFORMACJA DLA ABSOLWENTÓW, KTÓRZY POSIADAJĄ DOKUMENTY UPRAWNIAJĄCE ICH DO OTRZYMANIA DYPLOMU ZAWODOWEGO NA POZIOMIE TECHNIKA**

**7.1.** W 2025 r. absolwenci każdego typu szkoły **nie mają obowiązku przystąpienia do egzaminu z jednego przedmiotu dodatkowego na poziomie rozszerzonym**, jeżeli posiadają:

- 1) dyplom potwierdzający kwalifikacje zawodowe w zawodzie nauczonym na poziomie technika albo
- 2) dyplom zawodowy w zawodzie nauczonym na poziomie technika, albo
- 3) świadectwa potwierdzające kwalifikacje w zawodzie ze wszystkich kwalifikacji wyodrębnionych w danym zawodzie nauczonym na poziomie technika, albo
- 4) certyfikaty kwalifikacji zawodowych ze wszystkich kwalifikacji wyodrębnionych w danym zawodzie nauczonym na poziomie technika, albo
- 5) świadectwa potwierdzające kwalifikacje w zawodzie i certyfikaty kwalifikacji zawodowych, ze wszystkich kwalifikacji wyodrębnionych w danym zawodzie nauczonym na poziomie technika, umożliwiające uzyskanie dyplomu zawodowego w zawodzie nauczonym na poziomie technika.

**7.2.** Osoby, o których mowa w pkt 7.1., w deklaracji przystąpienia do egzaminu maturalnego wskazują fakt posiadania dokumentów wymienionych w pkt 7.1.

**7.3.** Osoby, o których mowa w pkt 7.1., w deklaracji przystąpienia do egzaminu maturalnego *mogą* zadeklarować przystąpienie do egzaminu maturalnego z nie więcej niż pięciu przedmiotów dodatkowych na poziomie rozszerzonym.

**7.4.** Absolwent, który w złożonej deklaracji przystąpienia do egzaminu maturalnego wskazał przedmiot dodatkowy na poziomie rozszerzonym, ale pomiędzy dniem złożenia deklaracji a **22 kwietnia 2025 r.** uzyskał dokumenty wymienione w pkt 7.1., może złożyć dyrektorowi szkoły, do którego składał deklarację maturalną, pisemną informację o rezygnacji z przystąpienia do egzaminu maturalnego z tego przedmiotu dodatkowego lub tych przedmiotów dodatkowych na poziomie rozszerzonym. Pisemną informację należy złożyć nie później niż **do 22 kwietnia 2025 r.** Dyrektor szkoły niezwłocznie przekazuje tę informację do dyrektora OKE.

**7.5.** Jeżeli absolwent wniósł (do 7 marca 2025 r.) opłatę za przystąpienie do egzaminu maturalnego z przedmiotu dodatkowego na poziomie rozszerzonym, a następnie spełnił warunek, o którym mowa w pkt



7.1., wówczas dyrektor okręgowej komisji egzaminacyjnej zwalnia z urzędu tego absolwenta z tej opłaty, a wniesioną opłatę zwraca na numer konta wskazany przez absolwenta.

## II. PRZED EGZAMINEM MATURALNYM – INFORMACJE OGÓLNE

### 1. MIEJSCE PRZYSTĄPIENIA DO EGZAMINU MATURALNEGO

**1.1.** Zdający przystępuje do części ustnej i części pisemnej egzaminu maturalnego w szkole, którą ukończył.

**1.2.** Zdający może być skierowany przez dyrektora OKE na egzamin z jednego lub więcej przedmiotów do innej szkoły, jeśli:

**a.** w macierzystej szkole nie ma możliwości powołania zespołu przedmiotowego do przeprowadzenia części ustnej z danego przedmiotu lub zespołu nadzorującego

**b.** zachodzą uzasadnione przyczyny przeprowadzenia ustnego lub pisemnego egzaminu w innej szkole lub miejscu niebędącym siedzibą szkoły.

**1.3.** W uzasadnionych przypadkach absolwent może przystąpić do egzaminu maturalnego w innej szkole niż szkoła, którą ukończył, wskazanej przez dyrektora okręgowej komisji egzaminacyjnej, na jego wniosek.

**a.** Wniosek wraz z uzasadnieniem oraz deklarację absolwent składa do dyrektora szkoły, którą ukończył, nie później niż do **7 lutego 2025 r.**

**b.** Dyrektor szkoły przekazuje niezwłocznie w systemie SIOEO wniosek dyrektorowi okręgowej komisji egzaminacyjnej.

**c.** Dyrektor okręgowej komisji egzaminacyjnej informuje absolwenta oraz dyrektora szkoły, którą absolwent ukończył, o sposobie rozpatrzenia wniosku nie później niż do **31 marca 2025 r.**

**1.4.** W szczególnych przypadkach wynikających ze stanu zdrowia lub niepełnosprawności ucznia/absolwenta, za zgodą dyrektora okręgowej komisji egzaminacyjnej, egzamin maturalny może być przeprowadzony w innym miejscu niż szkoła, np. w domu zdającego.

**1.5.** Wniosek o wyrażenie zgody na przeprowadzenie egzaminu w miejscu innym niż szkoła składa do dyrektora okręgowej komisji egzaminacyjnej:

**a.** dyrektor szkoły, któremu odpowiednio uczeń lub absolwent złożył deklarację, w porozumieniu z tym uczniem albo absolwentem, nie później niż do **5 marca 2025 r.**

**b.** absolwent, którego szkoła została zlikwidowana lub przekształcona, wraz z deklaracją

**c.** osoba, która posiada świadectwo lub inny dokument wydane za granicą, potwierdzające w Rzeczypospolitej Polskiej wykształcenie średnie lub średnie branżowe, ale nieuprawniające do podjęcia studiów, wraz z deklaracją.

**1.6.** W uzasadnionych przypadkach wniosek, o którym mowa w pkt 1.5., może być złożony w terminie późniejszym.

### 2. DEKLAROWANIE PRZYSTĄPIENIA DO EGZAMINU MATURALNEGO

**2.1.** Zdający, który zamierza przystąpić do egzaminu maturalnego, składa pisemną deklarację przystąpienia do tego egzaminu odpowiednio dyrektorowi macierzystej szkoły albo dyrektorowi okręgowej komisji egzaminacyjnej do **07.02.2025 r.** Po tym terminie nie ma już możliwości dokonywania w deklaracji zmian dotyczących wyboru przedmiotów i poziomu egzaminów (z wyjątkiem laureatów i finalistów olimpiad przedmiotowych). **Niezłożenie deklaracji w odpowiednim terminie oznacza rezygnację ucznia z przystąpienia do egzaminu maturalnego.**

**2.2.** Zdający może składać deklarację maturalną w formie **papierowej** lub **elektronicznej** (wyłącznie w **jednej** z tych postaci). Wypełnianie i składanie **e-deklaracji** odbywa się za pośrednictwem Zintegrowanego Interfejsu Użytkownika (ZIU) na stronie: <https://ziu.gov.pl/login> - przy użyciu loginu i hasła podanego **do 25. września 2024 r.** przez dyrektora szkoły lub profilu zaufanego, lub e-dowodu, lub bankowości elektronicznej. Składanie e-deklaracji reguluje *Zbiór instrukcji dla użytkowników SIOEO – egzamin maturalny*, dostępny po zalogowaniu się w ZIU.

Dokumenty składane wraz z deklaracją (np. orzeczenie o potrzebie kształcenia specjalnego, świadectwo ukończenia szkoły, dyplom zawodowy, itp.) powinny być przesłane jako załącznik do deklaracji, w formie wyraźnego, niebudzącego wątpliwości skanu wraz z oświadczeniem o zgodności skanów z papierowymi oryginałami.

**2.3.** Dokumenty uprawniające do dostosowania warunków i form egzaminu zdający przedkłada odpowiednio dyrektorowi szkoły lub dyrektorowi okręgowej komisji egzaminacyjnej razem z deklaracją **do 7 lutego 2025 r.**

**2.4.** Deklaracje w postaci elektronicznej będą mieć status „Złożona” do czasu przyjęcia *e-deklaracji* w systemie SIOEO przez dyrektora szkoły. Deklaracje ze statusem „Złożona” zdający mogą samodzielnie edytować. Po przyjęciu *e-deklaracji* przez dyrektora szkoły, dane zostaną zapisane w SIOEO i *e-deklaracja* zmieni status na „Przyjęta”. Deklaracje ze statusem „Przyjęta” może edytować już tylko dyrektor szkoły lub dyrektor OKE w SIOEO.

**3. HARMONOGRAM EGZAMINU MATURALNEGO: dostępny jest na stronie ZSCKR w Suwałkach, w zakładce: Uczeń > Matura > Informacje o egzaminie maturalnym 2024/2025 > Harmonogram egzaminu maturalnego**

#### **4. TERMIN DODATKOWY**

**4.1.** W szczególnych przypadkach losowych lub zdrowotnych, uniemożliwiających przystąpienie do egzaminu maturalnego z danego przedmiotu lub przedmiotów w części ustnej lub części pisemnej w terminie głównym, dyrektor okręgowej komisji egzaminacyjnej, na udokumentowany wniosek absolwenta lub jego rodziców, może wyrazić zgodę na przystąpienie przez absolwenta do egzaminu maturalnego z tego przedmiotu lub przedmiotów w terminie dodatkowym (w czerwcu 2025 r.).

**4.2.** Wniosek, o którym mowa w pkt 4.1., absolwent lub jego rodzice składają do dyrektora szkoły, w której absolwent przystępuje do egzaminu maturalnego, nie później niż w dniu, w którym odbywa się egzamin maturalny z danego przedmiotu. Dyrektor szkoły uzupełnia ww. wniosek, wpisując w tabeli „Uwagi dyrektora szkoły” rodzaj dostosowania warunków/formy przeprowadzania egzaminu – jeżeli dotyczy. Dyrektor szkoły przekazuje wniosek wraz z załączonymi do niego dokumentami dyrektorowi okręgowej komisji egzaminacyjnej, nie później niż następnego dnia po otrzymaniu wniosku.

**4.3.** Dyrektor OKE rozpatruje wniosek w terminie 2 dni od dnia jego otrzymania. Rozstrzygnięcie dyrektora okręgowej komisji egzaminacyjnej jest ostateczne.

**4.4.** Dla absolwentów, którzy uzyskali zgodę dyrektora okręgowej komisji egzaminacyjnej na przystąpienie do części ustnej lub części pisemnej egzaminu maturalnego z danego przedmiotu w terminie dodatkowym, egzamin maturalny jest przeprowadzany:

**a.** w terminie określonym w komunikacie dyrektora CKE o harmonogramie, opublikowanym na stronie Centralnej Komisji Egzaminacyjnej (i na stronie ZSCKR w Suwałkach – patrz wyżej, s. 8.)

**b.** w miejscu wskazanym przez dyrektora okręgowej komisji egzaminacyjnej; informację o miejscu przeprowadzenia części ustnej lub części pisemnej egzaminu maturalnego w terminie dodatkowym dyrektor okręgowej komisji egzaminacyjnej ogłasza na stronie internetowej okręgowej komisji egzaminacyjnej **w ostatnim tygodniu maja**.

**4.5.** Absolwent może przystąpić do części ustnej egzaminu maturalnego z danego przedmiotu lub przedmiotów w terminie innym niż ustalony w szkolnym harmonogramie przeprowadzania części ustnej egzaminu maturalnego, w uzgodnieniu z przewodniczącym zespołu egzaminacyjnego. Termin przystąpienia do części ustnej egzaminu maturalnego z danego przedmiotu lub przedmiotów wyznacza przewodniczący zespołu egzaminacyjnego.

**4.6.** Część pisemna egzaminu maturalnego w terminie dodatkowym odbędzie się w dniach **od 3 do 17 czerwca 2025 r.**

**4.7.** Część ustna egzaminu maturalnego w terminie dodatkowym z języka polskiego i języków obcych nowożytnych odbędzie się w dniach **od 9 do 11 czerwca 2025 r.**

#### **5. TERMIN POPRAWKOWY**

**5.1.** Do egzaminu maturalnego w terminie poprawkowym może przystąpić absolwent, który:

- w przypadku **Formuły 2023**

**a.** przystąpił do wszystkich egzaminów z przedmiotów obowiązkowych w części ustnej i pisemnej, i żaden z tych egzaminów nie został mu unieważniony **ORAZ**

**b.** przystąpił do egzaminu z co najmniej jednego przedmiotu dodatkowego na poziomie rozszerzonym w części pisemnej i egzamin ten nie został mu unieważniony

**c. nie zdał** egzaminu maturalnego, tzn. **nie uzyskał co najmniej 30% punktów**, wyłącznie z jednego przedmiotu obowiązkowego w części ustnej **ALBO** w części pisemnej, **ALBO** z żadnego przedmiotu dodatkowego w części pisemnej

- w przypadku **Formuły 2015**

**a.** przystąpił do wszystkich egzaminów z przedmiotów obowiązkowych w części ustnej i pisemnej, i żaden z tych egzaminów nie został mu unieważniony **ORAZ**

**b.** przystąpił do egzaminu z co najmniej jednego przedmiotu dodatkowego na poziomie rozszerzonym w części pisemnej i egzamin ten nie został mu unieważniony

**c. nie zdał** egzaminu wyłącznie z jednego przedmiotu obowiązkowego w części ustnej **albo** pisemnej

**5.2.** Absolwent, o którym mowa w pkt. 5.1., w terminie 7 dni od dnia ogłoszenia wyników egzaminu maturalnego (nie później niż do **15 lipca 2025 r.**) składa przewodniczącemu zespołu egzaminacyjnego pisemne oświadczenie o zamiarze przystąpienia do egzaminu maturalnego z danego przedmiotu w terminie poprawkowym, zgodnie z deklaracją ostateczną. Jeśli nie zdał egzaminu tylko z przedmiotu dodatkowego, może wybrać wyłącznie jeden z wcześniej zadeklarowanych przedmiotów dodatkowych.

**5.3.** Informację o miejscu przeprowadzenia egzaminu maturalnego z danego przedmiotu w terminie poprawkowym dyrektor okręgowej komisji egzaminacyjnej ogłasza na stronie internetowej okręgowej komisji egzaminacyjnej nie później niż **do 8 sierpnia 2025 r.**

**5.4.** Część pisemna egzaminu maturalnego w terminie poprawkowym odbędzie się **19 sierpnia 2025 r.**

**5.5.** Część ustna egzaminu maturalnego w terminie poprawkowym z języka polskiego oraz z języków obcych nowożytnych odbędzie się **20 sierpnia 2025 r.**

## **6. DOSTOSOWANIE WARUNKÓW I FORM PRZEPROWADZANIA EGZAMINU MATURALNEGO DO POTRZEB EDUKACYJNYCH I MOŻLIWOŚCI PSYCHOFIZYCZNYCH ZDAJĄCYCH**

**6.1.** Możliwe sposoby dostosowania warunków i form przeprowadzania egzaminu maturalnego do potrzeb edukacyjnych i możliwości psychofizycznych zdających są wymienione w zakładce **Uczeń > Matura > Informacje o egzaminie maturalnym 2024/2025 > [Komunikat CKE o dostosowaniach.](#)**

**6.2.** Dostosowanie formy egzaminu maturalnego polega na przygotowaniu odrębnych arkuszy egzaminacyjnych dostosowanych do rodzaju niepełnosprawności absolwenta, posiadającego orzeczenie o potrzebie kształcenia specjalnego wydane ze względu na niepełnosprawność. **Nie przygotowuje się odrębnych arkuszy egzaminacyjnych dla absolwentów posiadających orzeczenie o potrzebie kształcenia specjalnego wydane ze względu na niepełnosprawność intelektualną w stopniu lekkim.**

**6.3.** Arkusze w dostosowanej formie są przygotowywane dla zdających: **a.** z autyzmem, w tym z zespołem Aspergera, **b.** słabowidzących, **c.** niewidomych, **d.** słabosłyszących, **e.** niesłyszących, **f.** z niepełnosprawnością ruchową spowodowaną mózgowym porażeniem dziecięcym, **g.** z niepełnosprawnościami sprzężonymi, **h.** z zaburzeniami widzenia barw, **i.** obywateli Ukrainy, których pobyt w Polsce uznawany jest za legalny od 24 lutego 2022 r.

**6.4.** Dostosowanie warunków przeprowadzania egzaminu maturalnego polega między innymi na:

**a.** zminimalizowaniu ograniczeń wynikających z niepełnosprawności, niedostosowania społecznego lub zagrożenia niedostosowaniem społecznym zdającego

**b.** zapewnieniu zdającemu miejsca pracy odpowiedniego do jego potrzeb edukacyjnych oraz możliwości psychofizycznych

**c.** wykorzystaniu odpowiedniego sprzętu specjalistycznego i środków dydaktycznych

**d.** odpowiednim przedłużeniu czasu przewidzianego na przeprowadzenie egzaminu maturalnego

- e. ustaleniu zasad oceniania rozwiązań zadań wykorzystywanych do przeprowadzania egzaminu maturalnego, o których mowa w art. 9a ust. 2. pkt. 2. Ustawy, uwzględniających potrzeby edukacyjne oraz możliwości psychofizyczne zdającego
- f. zapewnieniu obecności i pomocy w czasie egzaminu maturalnego nauczyciela wspomagającego zdającego w czytaniu lub pisaniu lub specjalisty odpowiednio z zakresu danego rodzaju niepełnosprawności, niedostosowania społecznego lub zagrożenia niedostosowaniem społecznym, jeżeli jest to niezbędne do uzyskania właściwego kontaktu ze zdającym lub pomocy w obsłudze sprzętu specjalistycznego i środków dydaktycznych.
- 6.5.** Dokumenty, na podstawie których przyznawane jest dostosowanie formy lub warunków przeprowadzania egzaminu maturalnego, to:
- a. orzeczenie o potrzebie kształcenia specjalnego wydane ze względu na niepełnosprawność
- b. orzeczenie o potrzebie kształcenia specjalnego wydane ze względu na niedostosowanie społeczne lub zagrożenie niedostosowaniem społecznym
- c. orzeczenie o potrzebie indywidualnego nauczania
- d. zaświadczenie o stanie zdrowia wydane przez lekarza
- e. opinia poradni psychologiczno-pedagogicznej, w tym poradni specjalistycznej, o specyficznych trudnościach w uczeniu się
- f. pozytywna opinia rady pedagogicznej w przypadku:
- uczniów objętych pomocą psychologiczno-pedagogiczną w szkole ze względu na trudności adaptacyjne związane z wcześniejszym kształceniem za granicą, zaburzenia komunikacji językowej lub sytuację kryzysową lub traumatyczną
  - cudzoziemców, którym ograniczona znajomość języka polskiego utrudnia zrozumienie czytanego tekstu
  - uczniów – obywateli Ukrainy – o których mowa w pkt 6.3.i.
- 6.6.** Dokumenty, o których mowa w pkt 6.5.a., 6.5.b. oraz 6.5.c., są przechowywane w szkole.
- 6.7.** Zaświadczenie o stanie zdrowia, o którym mowa w pkt 6.5.d., przedkłada się wraz z deklaracją dyrektorowi szkoły lub dyrektorowi właściwej okręgowej komisji egzaminacyjnej.
- 6.8.** Opinię poradni psychologiczno-pedagogicznej, w tym poradni specjalistycznej, o specyficznych trudnościach w uczeniu się (wydana uczniowi nie wcześniej niż po ukończeniu klasy III szkoły podstawowej), o której mowa w pkt 6.5.e., przedkłada się wraz z deklaracją dyrektorowi szkoły lub dyrektorowi właściwej okręgowej komisji egzaminacyjnej.
- 6.9.** W przypadkach losowych dokumenty, o których mowa w pkt 6.6., 6.7. oraz 6.8., mogą być przedłożone w terminie późniejszym, niezwłocznie po ich otrzymaniu.
- 6.10.** Opinia rady pedagogicznej, o której mowa w pkt 6.5.f., jest wydawana na wniosek:
- a. nauczyciela lub specjalisty wykonującego w szkole zadania z zakresu pomocy psychologiczno-pedagogicznej, prowadzących zajęcia z uczniem w szkole, po uzyskaniu zgody rodziców albo pełnoletniego ucznia, lub
- b. rodziców albo pełnoletniego ucznia.
- 6.11.** Najpóźniej do **27 września 2024 r.** z możliwymi dostosowaniami warunków i form przeprowadzenia egzaminu maturalnego zapoznaje uczniów dyrektor lub wicedyrektor szkoły. Rodzice uczniów niepełnoletnich uzyskują informację w tej sprawie od wychowawcy klasy maturalnej.
- 6.12.** Rada pedagogiczna, spośród możliwych sposobów dostosowania warunków i form przeprowadzania egzaminu maturalnego, wymienionych w komunikacie o dostosowaniach, wskazuje sposób lub sposoby dostosowania warunków lub formy przeprowadzania egzaminu maturalnego dla ucznia lub absolwenta, za wyjątkiem zdającego, o którym mowa w pkt 6.14.
- 6.13.** W szczególnych przypadkach losowych lub zdrowotnych dyrektor szkoły, na wniosek rady pedagogicznej, może wystąpić do dyrektora właściwej okręgowej komisji egzaminacyjnej z wnioskiem o wyrażenie zgody na przystąpienie ucznia lub absolwenta do egzaminu maturalnego w warunkach dostosowanych do jego potrzeb edukacyjnych oraz możliwości psychofizycznych, nieujętych w komunikacie o dostosowaniach. Stosowne uzgodnienia muszą nastąpić nie później niż do **10 lutego 2025 r.**

- 6.14.** W przypadku absolwenta chorego, niesprawnego czasowo lub posiadającego opinię poradni psychologiczno-pedagogicznej, w tym poradni specjalistycznej, o specyficznych trudnościach w uczeniu się, który ukończył szkołę we wcześniejszych latach, sposób lub sposoby dostosowania warunków przeprowadzania egzaminu maturalnego do potrzeb i możliwości absolwenta, spośród możliwych sposobów dostosowania warunków przeprowadzania egzaminu maturalnego, wymienionych w komunikacie o dostosowaniach, wskazuje przewodniczący zespołu egzaminacyjnego.
- 6.15.** Dyrektor szkoły lub upoważniony przez niego nauczyciel informuje na piśmie ucznia lub absolwenta o wskazanym odpowiednio przez radę pedagogiczną lub przewodniczącego zespołu egzaminacyjnego sposobie lub sposobach dostosowania warunków lub formy przeprowadzania egzaminu maturalnego do jego potrzeb edukacyjnych i możliwości psychofizycznych, nie później niż do **10 lutego 2025 r.**, a w przypadku absolwenta z innej szkoły, skierowanego przez dyrektora właściwej okręgowej komisji egzaminacyjnej, nie później niż do **31 marca 2025 r.**
- 6.16.** Uczeń/absolwent składa oświadczenie o korzystaniu albo niekorzystaniu ze wskazanych sposobów dostosowania w terminie 3 dni roboczych od dnia otrzymania informacji, o której mowa w pkt 6.15., tj. nie później niż do **13 lutego 2025 r.** albo do **3 kwietnia 2025 r.**
- 6.17.** Dyrektor szkoły odpowiada za to, aby nie później niż **do 17 lutego 2025 r.** do okręgowej komisji egzaminacyjnej przekazane zostały informacje o wszystkich rodzajach dostosowań warunków i form przeprowadzania egzaminu maturalnego.
- 6.18.** W przypadku absolwenta posiadającego orzeczenie o potrzebie kształcenia specjalnego z uwagi na niepełnosprawności sprzężone, istnieje możliwość skorzystania z dostosowań przewidzianych dla poszczególnych niepełnosprawności. Dostosowanie takie wymaga pisemnego porozumienia dyrektora szkoły z dyrektorem właściwej okręgowej komisji egzaminacyjnej do **10 lutego 2025 r.**
- 6.19.** Absolwent, który ze względu na niepełnosprawność lub stan zdrowia trwale nie posługuje się mową, jest zwolniony z części ustnej egzaminu maturalnego.
- 6.20.** Absolwent niesłyszący jest zwolniony z części ustnej egzaminu maturalnego z języka obcego nowożytnego.
- 6.21.** Jeżeli konieczność dostosowania warunków lub formy przeprowadzania egzaminu maturalnego wystąpiła po przekazaniu wykazu przystępujących do egzaminu, dyrektor szkoły lub upoważniony przez niego nauczyciel informuje niezwłocznie na piśmie ucznia albo absolwenta o wskazanym sposobie lub sposobach dostosowania warunków lub formy przeprowadzania egzaminu maturalnego. Dyrektor szkoły informuje niezwłocznie dyrektora właściwej okręgowej komisji egzaminacyjnej o konieczności dostosowania formy przeprowadzania egzaminu maturalnego dla danego ucznia lub absolwenta i przekazuje jego stosowne dane osobowe.
- 6.22.** Przystąpienie do egzaminu maturalnego w warunkach i formie dostosowanych do potrzeb i możliwości absolwenta zapewnia przewodniczący zespołu egzaminacyjnego.

### III. CZĘŚĆ USTNA EGZAMINU MATURALNEGO Z JĘZYKA POLSKIEGO

#### 1. PRZED EGZAMINEM W SESJI MAJOWEJ

**1.1.** Sesja egzaminacyjna trwa od 9 do 24 maja 2025 (z wyjątkiem 11 maja oraz od 16-18 maja 2025 roku).

**1.2.** Część ustna egzaminu maturalnego z języka polskiego w **Formule 2023** jest przeprowadzana z wykorzystaniem **zestawów zadań**. Każdy zestaw składa się z dwóch zadań: 1) zadanie 1. – jest jednym z zadań z puli zadań jawnych, określonych w komunikacie o liście zadań jawnych. Zadanie zawiera zagadnienie sprawdzające znajomość treści i problematyki lektury obowiązkowej 2) zadanie 2. – jest zadaniem, którego treść nie jest jawna. Zadanie zawiera tekst literacki lub jego fragment albo inny tekst kultury, w tym materiał ikonograficzny, lub jego fragment.

**1. 3.** Część ustna egzaminu maturalnego z języka polskiego w **Formule 2015** jest przeprowadzana z wykorzystaniem **zadań egzaminacyjnych**. Treść zadań nie jest jawna. Zadanie zawiera tekst literacki lub jego fragment albo inny tekst kultury, w tym materiał ikonograficzny, lub jego fragment.

- 1.4. Przewodniczący zespołu egzaminacyjnego, nie później niż do **5 marca 2025 r.**, opracowuje i ogłasza szkolny harmonogram przeprowadzania części ustnej egzaminu maturalnego zgodnie z instrukcją OKE i przekazuje go niezwłocznie dyrektorowi okręgowej komisji egzaminacyjnej.
- 1.5. Każdy zespół przedmiotowy może w danym dniu przeprowadzić egzamin dla nie więcej niż **32** osób. Szczegółowy harmonogram egzaminu zawiera listę zdających wraz z godziną ich egzaminu, liczbę przerw i czas ich trwania.
- 1.6. Każdego dnia egzamin może rozpocząć się nie wcześniej niż o godzinie **9<sup>00</sup>** i nie później niż ok. godziny **16<sup>00</sup>**.
- 1.7. Po przeprowadzeniu egzaminu dla (nieokreślonej w Instrukcji CKE) grupy zdających, zespół przedmiotowy ustala liczbę punktów przyznanych każdemu zdającemu oraz przekazuje tę informację zdającym. Ogłoszenie liczby punktów przyznanych zdającym może się odbyć publicznie, pod warunkiem uzyskania zgody wszystkich zdających w danej grupie.

## 2. W TRAKCIE EGZAMINU

- 2.1. W czasie trwania części ustnej egzaminu maturalnego w sali egzaminacyjnej mogą przebywać wyłącznie zdający, przewodniczący zespołu egzaminacyjnego, osoby wchodzące w skład zespołu przedmiotowego i obserwatorzy.
- 2.2. W czasie trwania części ustnej egzaminu maturalnego z języka polskiego w sali egzaminacyjnej może przebywać jeden zdający i jeden przygotowujący się do egzaminu.
- 2.3. W sali egzaminacyjnej mogą przebywać także nauczyciele wspomagający oraz specjaliści z zakresu danego rodzaju niepełnosprawności, niedostosowania społecznego lub zagrożenia niedostosowaniem społecznym. Osoby te nie mogą być jednocześnie członkami zespołu przedmiotowego.
- 2.4. Zdający, który jest chory, może korzystać w czasie trwania części ustnej egzaminu maturalnego ze sprzętu medycznego i leków koniecznych ze względu na chorobę.
- 2.5. Egzamin przebiega w następujący sposób:

	<i>Egzamin przeprowadzany z wykorzystaniem zadań w formie wydruków</i>	<i>Egzamin przeprowadzany z wykorzystaniem komputera</i>
Czynności wstępne	<b>Formuła 2023, Formuła 2015</b> Zdający, po okazaniu dokumentu stwierdzającego tożsamość, wchodzi do sali egzaminacyjnej w ustalonej kolejności.	
Losowanie zadania	Zdający losuje numer zestawu zadań ( <b>Formuła 2023</b> ) / zadania ( <b>Formuła 2015</b> ) i przekazuje wylosowany numer zestawu ( <b>Formuła 2023</b> ) / wylosowany numer zadania ( <b>Formuła 2015</b> ) przewodniczącemu zespołu przedmiotowego. W przypadku egzaminu w <b>Formule 2023</b> w pojemniku należy umieścić wyłącznie numery zestawów zadań, które mogą być wylosowane w danym dniu o danej godzinie, tj. 1–4, 5–8, 9–12, 13–16, 17–20, 21–24, 25–28, 29–32. W przypadku egzaminu w <b>Formule 2015</b> w pojemniku należy umieścić wszystkie numery zadań, które mogą być wylosowane w danym dniu.	
	<b>Formuła 2023, Formuła 2015</b> Przewodniczący zespołu przedmiotowego przekazuje zdającemu wydruk zgodny z numerem wylosowanego zestawu zadań ( <b>Formuła 2023</b> ) / zadania ( <b>Formuła 2015</b> ).	<b>Formuła 2023, Formuła 2015</b> Zdający otwiera plik zgodny z numerem wylosowanego zestawu zadań ( <b>Formuła 2023</b> ) / zadania ( <b>Formuła 2015</b> ).
	<b>Formuła 2023</b> <b>Wylosowane bilety z numerami zestawów zadań wracają do puli biletów, z której kolejni zdający, przystępujący do części ustnej egzaminu danego dnia przed tym zespołem przedmiotowym, losują bilety. Bilet wraca do puli po zakończeniu egzaminu zdającego, który jako pierwszy wylosował dany numer zestawu zadań.</b>	
	<b>Formuła 2015</b>	

	<b>Wylosowane bilety z numerami zadań wracają do puli biletów, z której kolejni zdający, przystępujący do części ustnej egzaminu danego dnia przed tym zespołem przedmiotowym, losują bilety, jeżeli danego dnia do egzaminu przed danym zespołem przystępuje więcej niż 4 zdających.</b>	
Przebieg egzaminu	<p><b>Formuła 2023, Formuła 2015</b>  Zdający przygotowuje się do egzaminu. Po 15 minutach (lub po czasie faktycznie wykorzystanym przez zdającego, ale nieprzekraczającym 15 minut) wchodzi druga osoba, która losuje numer zestawu zadań (<b>Formuła 2023</b>) / zadania (<b>Formuła 2015</b>) oraz – zajmuje miejsce przy wyznaczonym stoliku</p> <p>W trakcie przygotowywania się drugiego zdającego pierwszy zdający zdaje egzamin przed zespołem przedmiotowym.</p>	
	<p><b>Formuła 2023, Formuła 2015</b>  Zdający nie może robić notatek na wydruku zestawu zadań (<b>Formuła 2023</b>) / zadania (<b>Formuła 2015</b>).  <u>Notatki zapisuje wyłącznie na kartkach z pieczętą szkoły.</u></p>	<p><b>Formuła 2023, Formuła 2015</b>  Zdający może wydrukować zestaw zadań (<b>Formuła 2023</b>) / zadanie (<b>Formuła 2015</b>).  <u>Na wydruku nie może robić żadnych notatek.</u> Notatki zapisuje wyłącznie na kartkach z pieczętą szkoły.</p>
	<p><b>Formuła 2023, Formuła 2015</b>  Po zakończeniu przygotowania do wypowiedzi zdający przechodzi z wydrukiem zestawu zadań (<b>Formuła 2023</b>) / zadania (<b>Formuła 2015</b>) i własnymi notatkami do wyznaczonego stolika.</p>	<p><b>Formuła 2023, Formuła 2015</b>  Po zakończeniu przygotowania do wypowiedzi zdający zamyka plik z zestawem zadań (<b>Formuła 2023</b>) / zadaniem (<b>Formuła 2015</b>) na komputerze przeznaczonym dla osoby przygotowującej się do wypowiedzi, przechodzi do wyznaczonego stolika w sali, w której jest przeprowadzany egzamin, z własnymi notatkami i otwiera plik z wylosowanym zestawem zadań (<b>Formuła 2023</b>) / zadaniem (<b>Formuła 2015</b>) na komputerze przeznaczonym dla osoby zdającej egzamin, znajdującym się na tym stoliku.</p>
	<p><b>Formuła 2023</b>  - Egzamin trwa ok. 15 minut i składa się z dwóch wypowiedzi monologicznych oraz rozmowy z zespołem przedmiotowym. Egzamin sprawdza umiejętność tworzenia wypowiedzi na określony temat, w tym wypowiedzi inspirowanej utworem literackim lub jego fragmentem albo innym tekstem kultury, w tym materiałem ikonograficznym, lub jego fragmentem.  - Wypowiedzi monologiczne zdającego dotyczące wylosowanych zadań egzaminacyjnych:  * mogą być realizowane w dowolnej kolejności – najpierw wypowiedź dotycząca zadania 1., następnie – zadania 2. albo odwrotnie  * trwają łącznie ok. 10 minut (zdający może wygłosić swoje wypowiedzi w czasie krótszym niż 10 minut; czas wypowiedzi zdającego nie może być jedynym i wiążącym kryterium negatywnej oceny)  * nie mogą być przerywane przez zespół przedmiotowy (z wyjątkiem sytuacji, kiedy upłynął czas na nie przeznaczony; jeżeli zdający realizuje pierwszą wypowiedź w czasie dłuższym niż 7 minut, członek zespołu przedmiotowego informuje zdającego o przybliżonej ilości czasu pozostałej do zakończenia wypowiedzi monologicznych).  - Rozmowa z zespołem przedmiotowym:  * trwa ok. 5 minut  * może dotyczyć zagadnień określonych w poleceniach do obu zadań egzaminacyjnych lub do jednego z tych zadań, utworu literackiego lub innego tekstu kultury, w tym</p>	

	<p>materiału ikonograficznego, dołączonego do polecenia oraz treści utworów literackich i innych tekstów kultury przywołanych przez zdającego w wypowiedzi lub wypowiedziach</p> <ul style="list-style-type: none"> <li>* polega na zadaniu zdającemu/realizacji przez zdającego/odniesienia się przez zdającego do 1–3 pytań/poleceń/zagadnień; rozmowa nie może polegać na odpytaniu zdającego (za pomocą kilku–kilkunastu pytań); pytania nie mogą także dotyczyć faktograficznych detali dotyczących lektury/omówionych tekstów kultury, niepowiązanych z problemem określonym w temacie</li> <li>* musi zawierać co najmniej jedno pytanie/polecenie/zagadnienie dotyczące refleksji indywidualnej zdającego związanej z omawianym problemem, tzn. pytanie/polecenie/zagadnienie sformułowane w taki sposób, aby umożliwić zdającemu odniesienie się do któregośkolwiek z zadań egzaminacyjnych z własnej perspektywy, przedstawienie własnego stanowiska</li> <li>* nie może być przedłużana z powodu krótszej wypowiedzi monologicznej zdającego.</li> </ul> <ul style="list-style-type: none"> <li>- W czasie trwania egzaminu zdający nie może korzystać ze słowników i innych pomocy.</li> <li>- Szczegółowy opis części ustnej egzaminu maturalnego z języka polskiego jest dostępny w <a href="#">Informatorze</a> (str. 14–24 oraz 50–68)</li> </ul> <p><b>Formuła 2015</b></p> <ul style="list-style-type: none"> <li>- Egzamin trwa ok. 15 minut i składa się z wypowiedzi monologicznej oraz rozmowy z zespołem przedmiotowym. Egzamin sprawdza umiejętność tworzenia wypowiedzi na określony temat, inspirowanej tekstem kultury.</li> <li>- Wypowiedź monologiczna zdającego: <ul style="list-style-type: none"> <li>* trwa ok. 10 minut (zdający może wygłosić swoją wypowiedź w czasie krótszym niż 10 minut; czas wypowiedzi zdającego nie może być jedynym i wiążącym kryterium negatywnej oceny)</li> <li>* nie może być przerywana przez zespół przedmiotowy (z wyjątkiem sytuacji, kiedy upłynął czas na nią przeznaczony).</li> </ul> </li> <li>- Rozmowa z zespołem przedmiotowym: <ul style="list-style-type: none"> <li>* trwa ok. 5 minut</li> <li>* może dotyczyć zagadnienia określonego w poleceniu, tekstu kultury dołączonego do polecenia oraz treści wypowiedzi zdającego oraz tekstów kultury w niej przywołanych</li> <li>* rozmowa nie może polegać na odpytaniu zdającego (za pomocą kilku–kilkunastu pytań); pytania nie mogą także dotyczyć faktograficznych detali dotyczących lektury / omówionych tekstów kultury, niepowiązanych z problemem określonym w temacie</li> <li>* rozmowa nie może być przedłużana z powodu krótszej wypowiedzi monologicznej zdającego.</li> <li>* W czasie trwania egzaminu zdający nie może korzystać ze słowników i innych pomocy.</li> </ul> </li> </ul>
Ustalanie liczby punktów	Po przeprowadzeniu egzaminu dla grupy zdających, zespół przedmiotowy ustala liczbę punktów przyznanych każdemu zdającemu z tej grupy oraz przekazuje zdającym informację o przyznanej punktacji.

**2.6.** W czasie trwania części ustnej egzaminu maturalnego zdającym nie udziela się żadnych wyjaśnień dotyczących zadań egzaminacyjnych.

**2.7.** Ocenie podlegają wszystkie elementy egzaminu zgodnie z obowiązującymi kryteriami oceniania. Członkowie zespołu przedmiotowego indywidualnie oceniają każdego zdającego w trakcie odpowiedzi. Zespół egzaminacyjny ustala liczbę punktów przyznanych każdemu zdającemu, w przypadku braku możliwości uzgodnienia przez zespół ostatecznej liczby punktów decydujący głos ma przewodniczący.

## IV. CZĘŚĆ USTNA EGZAMINU MATURALNEGO Z JĘZYKA OBCEGO NOWOŻYTNEGO

### 1. PRZED EGZAMINEM



## **1.1. Sesja egzaminacyjna trwa od 9 do 24 maja (z wyjątkiem 11 i 18 maja) 2025 roku.**

- 1.2.** Przewodniczący zespołu egzaminacyjnego, nie później niż **do 5 marca 2025 r.**, opracowuje i ogłasza szkolny harmonogram przeprowadzenia części ustnej egzaminu maturalnego.
- 1.3.** Część ustna egzaminu maturalnego z języka obcego nowożytnego w **Formule 2023** oraz w **Formule 2015** jest przeprowadzana z wykorzystaniem **zestawów zadań**. Zestawy zadań do części ustnej egzaminu maturalnego z języka obcego nowożytnego w **Formule 2023** oraz w **Formule 2015** są **takie same**.
- 1.4.** Absolwent może przystąpić do części ustnej egzaminu maturalnego z danego przedmiotu lub przedmiotów w terminie innym niż ustalony w harmonogramie, o którym mowa w pkt 1.2., w uzgodnieniu z przewodniczącym zespołu egzaminacyjnego. Termin przystąpienia do części ustnej egzaminu maturalnego z danego przedmiotu lub przedmiotów wyznacza przewodniczący zespołu egzaminacyjnego (w ramach harmonogramu określonego w komunikacie dyrektora CKE i w zależności od możliwości organizacyjnych szkoły).
- 1.5.** Każdy zespół przedmiotowy może w danym dniu przeprowadzić egzamin dla nie więcej niż **32** osób. Szczegółowy harmonogram egzaminu zawiera listę zdających wraz z godziną ich egzaminu, liczbę przerw i czas ich trwania.
- 1.6.** Każdego dnia egzamin może rozpocząć się nie wcześniej niż o godzinie **9<sup>00</sup>** i nie później niż ok. godziny **16<sup>00</sup>**.
- 1.7.** Po przeprowadzeniu egzaminu dla grupy nie więcej niż **5** zdających, zespół przedmiotowy ustala liczbę punktów przyznanych każdemu zdającemu oraz przekazuje tę informację zdającym. Ogłoszenie liczby punktów przyznanych zdającym może się odbyć publicznie, pod warunkiem uzyskania zgody wszystkich zdających w danej grupie.

## **2. W TRAKCIE EGZAMINU**

- 2.1.** W czasie trwania egzaminu w sali egzaminacyjnej mogą przebywać wyłącznie jeden zdający, przewodniczący zespołu egzaminacyjnego, osoby wchodzące w skład zespołu przedmiotowego i obserwatorzy.
- 2.2.** W sali egzaminacyjnej mogą przebywać także nauczyciele wspomagający oraz specjaliści z zakresu danego rodzaju niepełnosprawności, niedostosowania społecznego lub zagrożenia niedostosowaniem społecznym. Osoby te nie mogą być jednocześnie członkami zespołu przedmiotowego.
- 2.3.** Egzamin prowadzony jest w danym języku obcym nowożytnym, trwa ok. 15 minut i składa się z rozmowy wstępnej i trzech zadań; czas na zapoznanie się z treścią zadań jest wliczony w czas przeznaczony na wykonanie poszczególnych zadań.
- 2.4.** W rozmowie wstępnej oraz zadaniach 2. i 3. egzaminujący zadaje wyłącznie pytania zamieszczone w zestawie dla egzaminującego.
- 2.5.** Zdający wykonuje zadania w takiej kolejności, w jakiej są one zamieszczone w zestawie egzaminacyjnym; nie ma możliwości powrotu do zadania, które zostało zakończone lub opuszczone.
- 2.6.** W czasie trwania egzaminu zdający nie może korzystać ze słowników i innych pomocy.
- 2.7.** W czasie trwania egzaminu zdającym nie udziela się żadnych wyjaśnień dotyczących zadań egzaminacyjnych.
- 2.8.** Część ustna egzaminu maturalnego z języka obcego nowożytnego w **Formule 2023** oraz w **Formule 2015** przebiega identycznie, w następujący sposób:
- zdający, po okazaniu dokumentu stwierdzającego tożsamość, wchodzi do sali egzaminacyjnej w ustalonej kolejności
  - w sali przebywa jeden zdający
  - zdający losuje numer zestawu zadań spośród wszystkich biletów umieszczonych w pojemniku i przekazuje wylosowany numer przewodniczącemu zespołu przedmiotowego. Wylosowane bilety z numerami zestawów zadań nie wracają do puli biletów, z której kolejni zdający, przystępujący do części ustnej egzaminu danego dnia przed tym zespołem przedmiotowym, losują bilety.
  - egzamin rozpoczyna się od rozmowy wstępnej, podczas której egzaminujący zadaje zdającemu kilka pytań związanych z jego życiem i zainteresowaniami; po rozmowie wstępnej egzaminujący przekazuje wylosowany wcześniej wydruk zestawu zadań zdającemu.
  - po otrzymaniu zestawu zdający przystępuje do wykonania zadań od 1. do 3.: zadanie pierwsze polega na przeprowadzeniu rozmowy, w której zdający i egzaminujący odgrywają wskazane w poleceniu role; w zadaniu drugim zdający opisuje ilustrację zamieszczoną w wylosowanym zestawie oraz odpowiada na trzy pytania postawione przez egzaminującego; w zadaniu trzecim zdający wypowiada się na podstawie materiału stymulującego i odpowiada na dwa pytania postawione przez egzaminującego.

**2.9.** Członkowie zespołu przedmiotowego indywidualnie oceniają każdego zdającego w trakcie odpowiedzi. Ocenie podlegają wszystkie elementy egzaminu zgodnie z obowiązującymi kryteriami oceniania.

**2.10.** Zespół egzaminacyjny ustala liczbę punktów przyznanych każdemu zdającemu bezpośrednio po jego wyjściu z sali egzaminacyjnej. W przypadku braku możliwości uzgodnienia przez zespół liczby punktów decydujący głos ma przewodniczący.

### **3. PO EGZAMINIE**

**3.1.** Po przeprowadzeniu egzaminu dla grupy 5 zdających, zespół przedmiotowy ustala liczbę punktów przyznanych każdemu zdającemu oraz przekazuje tę informację zdającym. Ogłoszenie liczby punktów przyznanych zdającym może się odbyć publicznie, pod warunkiem uzyskania zgody wszystkich zdających w danej grupie.

## **V. CZĘŚĆ PISEMNA EGZAMINU MATURALNEGO**

### **1. ROZPOCZĘCIE EGZAMINU W SALI EGZAMINACYJNEJ. OGÓLNE ZASADY PRZEBIEGU EGZAMINU MATURALNEGO**

**1.1.** Przewodniczący zespołu nadzorującego przypomina zdającym, członkom zespołu oraz obserwatorom o zakazie wnoszenia do sali egzaminacyjnej urządzeń telekomunikacyjnych (smartfony, smartwatche, inne urządzenia umożliwiające łączenie się z internetem) bądź korzystania z takich urządzeń w tej sali.

**1.2.** Przewodniczący zespołu nadzorującego przypomina zdającym, że do sali egzaminacyjnej mogą wnieść wyłącznie przybory wymienione w komunikacie o przyborach.

**1.3.** Zdający mogą w trakcie egzaminu korzystać z własnej wody mineralnej. Butelka z wodą powinna podczas egzaminu stać na podłodze, przy nodze stolika.

**1.4.** O godzinie wyznaczonej przez przewodniczącego zespołu egzaminacyjnego zdający wchodzi do sali egzaminacyjnej pojedynczo, okazując dokument ze zdjęciem potwierdzający tożsamość i losują numery stolików, przy których będą pracować. Członek zespołu nadzorującego odnotowuje wylosowany numer w wykazie zdających w danej sali egzaminacyjnej. Po wylosowaniu nr. stolika, wchodząc na salę egzaminacyjną, zdający odbierają naklejki przygotowane przez OKE i potwierdzają własnoręcznym podpisem w wykazie zdających zgodność nr. PESEL na naklejkach.

**1.5.** Przewodniczący zespołu nadzorującego może odstąpić od losowania numerów stolików w przypadku zdających uprawnionych do dostosowania warunków lub formy przeprowadzania egzaminu maturalnego.

**1.6.** W przypadkach, o których mowa w pkt. 1.5., miejsce danemu zdającemu wskazuje przewodniczący zespołu nadzorującego.

**1.7.** Każdy zdający zajmuje miejsce przy wylosowanym stoliku.

**1.8.** Przewodniczący zespołu nadzorującego odbiera materiały egzaminacyjne od przewodniczącego zespołu egzaminacyjnego w obecności przedstawiciela zdających.

**1.9.** W czasie trwania egzaminu maturalnego zdający nie powinni opuszczać sali egzaminacyjnej. W uzasadnionych przypadkach przewodniczący zespołu nadzorującego może zezwolić zdającemu na opuszczenie sali egzaminacyjnej po zapewnieniu warunków wykluczających możliwość kontaktowania się zdającego z innymi osobami, z wyjątkiem osób udzielających pomocy medycznej. Zdający sygnalizuje taką potrzebę przez podniesienie ręki. Po uzyskaniu zezwolenia przewodniczącego zespołu nadzorującego na wyjście z sali zdający pozostawia zamknięty arkusz egzaminacyjny na swoim stoliku, a czas jego nieobecności jest odnotowywany w protokole przebiegu egzaminu w sali.

**1.10.** Członkowie zespołu nadzorującego mogą udzielać odpowiedzi na pytania zdających związane wyłącznie z kodowaniem arkusza oraz instrukcją dla zdającego. W czasie trwania egzaminu zdającym nie udziela się żadnych wyjaśnień dotyczących zadań egzaminacyjnych ani ich nie komentuje.

**1.11.** Zdający, który jest chory, może korzystać w czasie trwania części pisemnej egzaminu maturalnego ze sprzętu medycznego i leków koniecznych ze względu na chorobę, pod warunkiem że taka konieczność została zgłoszona przewodniczącemu zespołu egzaminacyjnego przed rozpoczęciem egzaminu z danego przedmiotu.

**1.12.** W czasie egzaminu w sali egzaminacyjnej mogą przebywać wyłącznie zdający, przewodniczący zespołu egzaminacyjnego, osoby wchodzące w skład zespołu nadzorującego, nauczyciele wspomagający lub specjaliści z zakresu danego rodzaju niepełnosprawności, niedostosowania społecznego lub zagrożenia niedostosowaniem społecznym oraz obserwatorzy.

## 2. PRZEPROWADZANIE EGZAMINU W SALI

2.1. Po zajęciu miejsc przez wszystkich zdających oraz przyniesieniu do sali egzaminacyjnej materiałów egzaminacyjnych przewodniczący zespołu nadzorującego informuje ich:

- a. o zasadach zachowania się podczas egzaminu maturalnego, przede wszystkim o zakazie wnoszenia jakichkolwiek urządzeń telekomunikacyjnych
- b. o zasadach oddawania prac egzaminacyjnych po zakończeniu pracy.

2.2. Następnie, nie wcześniej niż o godzinie podanej w komunikacie dyrektora CKE o harmonogramie, członkowie zespołu nadzorującego rozdają zdającym arkusze egzaminacyjne.

2.3. Po rozdaniu arkuszy przewodniczący zespołu nadzorującego:

- 1) poleca zdającym sprawdzenie, czy otrzymali właściwy arkusz egzaminacyjny, tj. arkusz:
  - a) właściwej formuły egzaminu – **Formuły 2023 lub Formuły 2015**
  - b) z właściwego przedmiotu i na właściwym poziomie (nazwa przedmiotu i poziom są wydrukowane na stronie tytułowej arkusza oraz na ostatniej stronie arkusza)
  - c) we właściwej formie – symbol arkusza (wydrukowany czerwoną czcionką na stronie tytułowej) **musi się** zgadzać z symbolem arkusza (np. „100”, „200”) wydrukowanym na przekazanych zdającemu naklejkach
- 2) **dwukrotnie** pyta zdających, czy otrzymali właściwe arkusze
- 3) po upewnieniu się, że wszyscy zdający otrzymali właściwe arkusze – poleca im rozerwanie banderol zabezpieczających arkusz oraz poleca im zapoznanie się przed przystąpieniem do rozwiązywania zadań z instrukcją zamieszczoną na drugiej stronie arkusza egzaminacyjnego
- 4) poleca zdającym sprawdzenie kompletności arkusza egzaminacyjnego, tj. czy zawiera dołączoną kartę odpowiedzi, wszystkie kolejno ponumerowane strony i kolejne zadania
- 5) w przypadku egzaminu z języka polskiego na poziomie podstawowym – poleca zdającym sprawdzenie, czy otrzymali dwa zeszyty zadań egzaminacyjnych, oznaczone 1 i 2, zawierające – odpowiednio – test oraz wypracowanie
- 6) po sprawdzeniu kompletności arkuszy egzaminacyjnych, poleca zdającym sprawdzenie poprawności numeru PESEL oraz zgodności kodu arkusza wydrukowanego na pierwszej stronie arkusza z kodem arkusza wydrukowanym na naklejkach przygotowanych przez OKE
- 7) przekazuje zdającym informacje o sposobie kodowania arkusza egzaminacyjnego oraz poleca im zakodowanie arkusza, tj.
  - a) zapisanie kodu zdającego oraz jego numeru PESEL na stronie tytułowej arkusza oraz na karcie odpowiedzi
  - b) przyklejenie naklejki z kodem na stronie tytułowej arkusza oraz na karcie odpowiedzi
- 8) poleca członkom zespołu nadzorującego sprawdzenie, czy wszyscy zdający poprawnie zakodowali arkusz egzaminacyjny
- 9) w przypadku egzaminu z matematyki na poziomie podstawowym oraz rozszerzonym oraz egzaminu z biologii, chemii i fizyki – poleca zdającym sprawdzenie, czy otrzymali broszurę z *Wybranymi wzorami matematycznymi* (dotyczy egzaminu z matematyki) lub *Wybranymi wzorami i stałymi fizykochemicznymi na egzamin maturalny z biologii, chemii i fizyki* (dotyczy egzaminu z biologii, chemii i fizyki)
- 10) informuje zdających o innych materiałach dodatkowych oraz przyborach, z których mogą korzystać podczas egzaminu
- 11) ponownie informuje zdających o zakazie wnoszenia oraz korzystania na sali egzaminacyjnej z jakichkolwiek urządzeń telekomunikacyjnych oraz materiałów lub przyborów niewymienionych w komunikacie o przyborach
- 12) informuje zdających o obowiązku samodzielnej pracy podczas egzaminu i o konsekwencjach związanych ze złamaniem zasad, o których mowa wyżej, tj. możliwości unieważnienia egzaminu z danego przedmiotu.

2.4. Przed rozpoczęciem egzaminu, w wyznaczonych miejscach arkusza egzaminacyjnego (w tym na karcie odpowiedzi), zdający wpisuje swój kod, numer PESEL oraz umieszcza otrzymane od członków zespołu nadzorującego naklejki, po wcześniejszym upewnieniu się co do poprawności nr. PESEL oraz zgodności wskazanego kodu na naklejce (zdający potwierdza poprawność numeru PESEL na naklejce swoim podpisem w wykazie zdających). Zdający nie podpisuje arkusza egzaminacyjnego.

**W przypadku wystąpienia błędu na naklejce w numerze PESEL lub niezgodności w kodzie arkusza na naklejce i na stronie tytułowej arkusza, zdający zwraca zespołowi nadzorującemu naklejki z błędnym numerem PESEL, koryguje ten numer w wykazie zdających i potwierdza**

korektę czytelnym podpisem. Poprawność wpisanego przez zdającego numeru PESEL potwierdza przewodniczący zespołu nadzorującego, podpisując się w wykazie zdających. Przewodniczący zespołu nadzorującego zamieszcza w protokole przebiegu części pisemnej egzaminu maturalnego z danego przedmiotu w danej w sali adnotację o stwierdzeniu błędu. Naklejki z błędnym numerem PESEL nie nakleja się na zeszyte zadań egzaminacyjnych i karcie odpowiedzi. W takiej sytuacji, w miejscach przeznaczonych na naklejkę, zdający wpisuje odręcznie prawidłowy numer PESEL, a członek zespołu nadzorującego dopisuje identyfikator szkoły. W przypadku braku numeru PESEL zdający wpisuje w miejscach przeznaczonych na naklejkę przygotowaną przez OKE serię i numer paszportu lub innego dokumentu potwierdzającego tożsamość.

**W przypadku niezgodności kodu arkusza na naklejce i na stronie tytułowej arkusza, przewodniczący zespołu nadzorującego sprawdza, czy danemu zdającemu wydany został arkusz w odpowiedniej formie. Jeżeli zdający otrzymał właściwy arkusz (np. E\*\*\*-100), a błąd występuje na naklejce (np. wydrukowany jest na niej kod E\*\*\*-400) – naklejkę należy nakleić, przekreślić na niej błędny kod i wpisać właściwy, a zaistniałą nieprawidłowość odnotować w protokole. Jeżeli zdający otrzymał niewłaściwy arkusz – należy wydać mu arkusz we właściwej formie.**

**2.5.** Przed rozpoczęciem egzaminu członkowie zespołu nadzorującego sprawdzają w obecności zdających poprawność zamieszczenia danych oraz naklejek w arkuszu egzaminacyjnym.

**2.6.** Po czynnościach organizacyjnych, w tym po sprawdzeniu poprawności kodowania, przewodniczący zespołu nadzorującego zapisuje na tablicy (planszy), w widocznym miejscu, czas rozpoczęcia i zakończenia pracy z danym arkuszem egzaminacyjnym.

**2.7.** W przypadku egzaminu maturalnego z języka obcego nowożytnego bezpośrednio po zapisaniu godziny rozpoczęcia i zakończenia egzaminu następuje odtworzenie płyty CD.

**2.8.** Po rozdaniu zdającym arkuszy egzaminacyjnych zdający spóźnieni nie zostają wpuszczeni do sali egzaminacyjnej. W **uzasadnionych** przypadkach, jednak nie później niż po zakończeniu czynności organizacyjnych (tzn. z chwilą zapisania w widocznym miejscu czasu rozpoczęcia i zakończenia egzaminu), decyzję o wpuszczeniu do sali egzaminacyjnej spóźnionego zdającego podejmuje przewodniczący zespołu nadzorującego, ale zdający kończy pracę z arkuszem egzaminacyjnym o czasie zapisanym na tablicy (planszy). Zdający ten zapoznaje się z instrukcją dla zdającego zamieszczoną na drugiej stronie arkusza. Zdający sprawdza, czy arkusz egzaminacyjny jest kompletny i zawiera kolejno ponumerowane wszystkie strony. W razie potrzeby zgłasza braki przewodniczącemu zespołu nadzorującego i otrzymuje kompletny arkusz. Takie przypadki odnotowuje się w protokole przebiegu części pisemnej egzaminu maturalnego z danego przedmiotu w danej sali egzaminacyjnej.

**2.9.** W celu monitorowania prawidłowego przebiegu egzaminu członkowie zespołu nadzorującego oraz obserwatorzy mogą poruszać się po sali egzaminacyjnej w sposób niezakłócający pracy zdających: cicho, bez zagładania do prac zdających.

**2.10.** Na 10 minut przed zakończeniem czasu przeznaczonego na pracę z arkuszem przewodniczący zespołu nadzorującego informuje zdających o czasie pozostałym do zakończenia pracy. W przypadku egzaminu w **Formule 2023** oraz w **Formule 2015** z: (a) matematyki na poziomie podstawowym oraz (b) z języków obcych nowożytnych na wszystkich poziomach oraz w przypadku egzaminu w **Formule 2015** z matematyki na poziomie rozszerzonym – na 10 minut przed zakończeniem czasu przeznaczonego na pracę z arkuszem przewodniczący zespołu nadzorującego dodatkowo przypomina zdającym o obowiązku przeniesienia odpowiedzi na kartę odpowiedzi.

**Odpowiedź zaznaczona przez zdającego na karcie odpowiedzi jest ostateczna, niezależnie od odpowiedzi zaznaczonej w arkuszu.** Jeżeli w danej sali egzaminacyjnej jest jednocześnie przeprowadzany egzamin w **Formule 2023** oraz w **Formule 2015**, a czas pracy z arkuszem egzaminacyjnym z danego przedmiotu na danym poziomie jest różny w obu formułach, przewodniczący zespołu nadzorującego musi przekazać informację o czasie pozostałym do końca pracy z arkuszem i o naniesieniu odpowiedzi na kartę odpowiedzi w taki sposób, aby było jednoznaczne, do której formuły egzaminu informacja ta się odnosi.

**2.11.** Jeśli zdający ukończył pracę przed wyznaczonym czasem, zgłasza to zespołowi nadzorującemu przez podniesienie ręki, zamyka arkusz i odkłada go na brzeg stolika. Przewodniczący zespołu nadzorującego lub członek zespołu nadzorującego w obecności zdającego sprawdza kompletność materiałów. Arkusz pozostaje na stoliku.

**2.12.** Po otrzymaniu pozwolenia na opuszczenie sali zdający wychodzi, nie zakłócając pracy pozostałym piszącym.

**2.13.** Po upływie czasu przeznaczanego na rozwiązywanie zadań przewodniczący zespołu nadzorującego lub członek zespołu nadzorującego przy stoliku zdającego, w jego obecności, sprawdza kompletność materiałów egzaminacyjnych (zakodowany zeszyt zadań oraz karta odpowiedzi), a następnie zezwala zdającemu na opuszczenie sali. Jeden zdający powinien pozostać w sali do momentu zakończenia pakowania materiałów egzaminacyjnych.

**2.14.** Po zakończeniu odbierania prac od wszystkich zdających, przewodniczący zespołu nadzorującego oraz członkowie tego zespołu sprawdzają, czy zostały zebrane prace z wszystkich stolików. Następnie przewodniczący zespołu egzaminacyjnego, w obecności członków zespołu nadzorującego oraz jednego zdającego, pakuje materiały egzaminacyjne.

## **VI. UNIEWAŻNIENIA EGZAMINU MATURALNEGO, WGLĄDY DO PRAC EGZAMINACYJNYCH ORAZ ODWOŁANIA DO KOLEGIUM ARBITRAŻU EGZAMINACYJNEGO**

### **1. PRZYCZYNY UNIEWAŻNIENIA EGZAMINU MATURALNEGO Z DANEGO PRZEDMIOTU**

**1.1.** Egzamin maturalny z danego przedmiotu może zostać danemu zdającemu unieważniony:

- a. przez przewodniczącego zespołu egzaminacyjnego
- b. przez dyrektora okręgowej komisji egzaminacyjnej albo dyrektora Centralnej Komisji Egzaminacyjnej.

**1.2.** Unieważnienie, o którym mowa w pkt 1.1a, następuje w przypadku:

- a. stwierdzenia niesamodzielnego rozwiązywania zadań przez absolwenta
- b. wniesienia lub korzystania przez absolwenta w sali egzaminacyjnej z urządzenia telekomunikacyjnego albo materiałów lub przyborów pomocniczych niewymienionych w komunikacie o przyborach
- c. zakłócania przez absolwenta prawidłowego przebiegu egzaminu w sposób utrudniający pracę pozostałym zdającym

**1.3.** Unieważnienie, o którym mowa w pkt 1.1b, następuje w przypadku:

- a. stwierdzenia podczas sprawdzania pracy egzaminacyjnej przez egzaminatora niesamodzielnego rozwiązania zadania lub zadań przez zdającego lub występowania w pracy egzaminacyjnej zdającego jednakowych sformułowań wskazujących na udostępnienie rozwiązań innemu zdającemu lub korzystanie z rozwiązań innego zdającego
- b. zgłoszenia przez zdającego uzasadnionych zastrzeżeń związanych z naruszeniem przepisów dotyczących przeprowadzania części ustnej lub części pisemnej egzaminu maturalnego, jeżeli to naruszenie mogło wpłynąć na wynik tego egzaminu
- c. zaistnienia okoliczności prowadzących do naruszenia przepisów dotyczących przeprowadzania egzaminu maturalnego, jeżeli to naruszenie mogło wpłynąć na wynik tego egzaminu (unieważnienie następuje wówczas z urzędu)
- d. niemożności ustalenia wyników danego egzaminu z powodu zaginięcia lub zniszczenia pracy egzaminacyjnej.

### **2. UNIEWAŻNIENIE W PRZYPADKU STWIERDZENIA PRZEZ EGZAMINATORA NIESAMODZIELNEGO ROZWIĄZANIA ZADANIA LUB ZADAŃ W CZĘŚCI PISEMNEJ EGZAMINU MATURALNEGO**

- 2.1.** Zdający samodzielnie rozwiązuje zadania zawarte w arkuszu egzaminacyjnym, w szczególności tworzy własny tekst lub własne rozwiązania zadań w czasie trwania egzaminu maturalnego. W przypadku stwierdzenia podczas sprawdzania pracy egzaminacyjnej przez egzaminatora:
- a.** niesamodzielnego rozwiązania zadania lub zadań przez absolwenta
  - b.** występowania w pracy egzaminacyjnej absolwenta jednakowych sformułowań wskazujących na udostępnienie rozwiązań innemu absolwentowi lub korzystanie z rozwiązań innego absolwenta
- dyrektor okręgowej komisji egzaminacyjnej przekazuje, za pośrednictwem dyrektora szkoły, absolwentowi pisemną informację o zamiarze unieważnienia mu egzaminu maturalnego z danego przedmiotu w części pisemnej. Dyrektor szkoły niezwłocznie przekazuje tę informację absolwentowi.
- 2.2.** Absolwent ma prawo złożyć wniosek o wgląd do dokumentacji, na podstawie której dyrektor okręgowej komisji egzaminacyjnej zamierza unieważnić egzamin maturalny z danego przedmiotu w części pisemnej. Wniosek składa się do dyrektora okręgowej komisji egzaminacyjnej w terminie 2 dni roboczych od dnia otrzymania pisemnej informacji, o której mowa w pkt. 2.1.
- 2.3.** W terminie 7 dni od dnia otrzymania wniosku, o którym mowa w pkt. 2.2., dyrektor okręgowej komisji egzaminacyjnej umożliwia absolwentowi zapoznanie się z dokumentacją oraz złożenie wyjaśnień, we wskazanym miejscu i czasie.
- 2.4.** Dyrektor okręgowej komisji egzaminacyjnej rozstrzyga o unieważnieniu egzaminu maturalnego z danego przedmiotu w części pisemnej w terminie 14 dni od dnia:
- a.** otrzymania wniosku, o którym mowa w pkt. 2.2. albo
  - b.** upływu terminu do złożenia wniosku, o którym mowa w pkt. 2.2.
- 2.5.** Dyrektor okręgowej komisji egzaminacyjnej przekazuje absolwentowi pisemną informację o unieważnieniu egzaminu maturalnego z danego przedmiotu w części pisemnej, wraz z uzasadnieniem.
- 2.6.** Absolwent w terminie 3 dni roboczych od dnia otrzymania informacji o unieważnieniu, o której mowa w pkt. 2.5., może wnieść do dyrektora Centralnej Komisji Egzaminacyjnej, za pośrednictwem dyrektora okręgowej komisji egzaminacyjnej, zastrzeżenia do rozstrzygnięcia dyrektora okręgowej komisji egzaminacyjnej.
- 2.7.** Zastrzeżenia, o których mowa w pkt. 2.6., wraz z dokumentacją niezbędną do ich rozpatrzenia, dyrektor okręgowej komisji egzaminacyjnej przekazuje, nie później niż następnego dnia roboczego od dnia otrzymania zastrzeżeń, dyrektorowi Centralnej Komisji Egzaminacyjnej, chyba że dyrektor okręgowej komisji egzaminacyjnej uwzględni zastrzeżenia złożone przez absolwenta.
- 2.8.** Dyrektor Centralnej Komisji Egzaminacyjnej rozpatruje zastrzeżenia, o których mowa w pkt. 2.7., w terminie 7 dni od dnia otrzymania zastrzeżeń wraz z dokumentacją niezbędną do ich rozpatrzenia. Rozstrzygnięcie dyrektor CKE przekazuje zdającemu za pośrednictwem dyrektora OKE, który przekazuje rozstrzygnięcie zdającemu oraz przesyła informację do dyrektora szkoły. Rozstrzygnięcie dyrektora Centralnej Komisji Egzaminacyjnej jest ostateczne i nie służy na nie skarga do sądu administracyjnego.
- 2.9.** W przypadku braku możliwości przekazania absolwentowi pisemnej informacji, o której mowa w pkt. 2.1., dyrektor szkoły niezwłocznie informuje o tym dyrektora okręgowej komisji egzaminacyjnej, który, w terminie 7 dni od dnia otrzymania informacji od dyrektora szkoły, rozstrzyga o unieważnieniu egzaminu z danego przedmiotu w części pisemnej. W przypadku unieważnienia dyrektor okręgowej komisji egzaminacyjnej przekazuje absolwentowi pisemną informację o tym unieważnieniu wraz z uzasadnieniem. Zasady określone w pkt. 2.2. oraz 2.3. stosuje się odpowiednio.
- 2.10.** W przypadku, o którym mowa w pkt. 2.9., absolwent może wnieść do dyrektora Centralnej Komisji Egzaminacyjnej, za pośrednictwem dyrektora okręgowej komisji egzaminacyjnej, zastrzeżenia do rozstrzygnięcia dyrektora okręgowej komisji egzaminacyjnej, w terminie 3 dni roboczych od dnia:
- a.** otrzymania informacji o unieważnieniu, o której mowa w pkt. 2.9.
  - b.** zapoznania się z dokumentacją oraz złożenia wyjaśnień, o których mowa w pkt. 2.2. oraz 2.3.
- 2.11.** Do zastrzeżeń, o których mowa w pkt. 2.10., zasady określone w pkt. 2.7. oraz 2.8. stosuje się odpowiednio.
- 2.12.** Świadectwo dojrzałości dyrektor okręgowej komisji egzaminacyjnej wydaje po rozstrzygnięciu w sprawie unieważnienia, jeżeli w wyniku tego rozstrzygnięcia absolwent zdał egzamin maturalny.

**2.13.** Aneks do świadectwa dojrzałości lub zaświadczenie o wynikach egzaminu maturalnego, dyrektor okręgowej komisji egzaminacyjnej wydaje po rozstrzygnięciu w sprawie unieważnienia, z zastrzeżeniem, że aneks wydaje się, jeżeli w wyniku tego rozstrzygnięcia absolwent podwyższył wynik z egzaminu maturalnego z danego przedmiotu w części pisemnej.

### **3. UNIEWAŻNIENIE W PRZYPADKU ZGŁOSZENIA PRZEZ ABSOLWENTA UZASADNIONYCH ZASTRZEŻEŃ ZWIĄZANYCH Z NARUSZENIEM PRZEPISÓW DOTYCZĄCYCH PRZEPROWADZANIA EGZAMINU MATURALNEGO**

**3.1.** Absolwent może, w terminie 2 dni roboczych od dnia przeprowadzenia egzaminu maturalnego z danego przedmiotu w części ustnej lub części pisemnej, zgłosić zastrzeżenia wraz z uzasadnieniem do dyrektora okręgowej komisji egzaminacyjnej, jeżeli uzna, że w trakcie egzaminu zostały naruszone przepisy dotyczące jego przeprowadzania.

**3.2.** W przypadku zgłoszenia zastrzeżeń, o których mowa w pkt. 3.1., do egzaminu maturalnego z danego przedmiotu w części ustnej dyrektor okręgowej komisji egzaminacyjnej zwraca się do przewodniczącego zespołu egzaminacyjnego o przedstawienie wyjaśnień dotyczących wniesionego zastrzeżenia.

**3.3.** Dyrektor okręgowej komisji egzaminacyjnej rozpatruje zastrzeżenia, o których mowa w pkt. 3.1., w terminie 7 dni od dnia ich otrzymania i informuje pisemnie absolwenta o wyniku rozstrzygnięcia.

**3.4.** Absolwent, w terminie 3 dni roboczych od dnia otrzymania informacji o wyniku rozstrzygnięcia, o której mowa w pkt. 3.3., może wnieść do dyrektora Centralnej Komisji Egzaminacyjnej, za pośrednictwem dyrektora okręgowej komisji egzaminacyjnej, zastrzeżenia do rozstrzygnięcia dyrektora okręgowej komisji egzaminacyjnej.

**3.5.** Zastrzeżenia, o których mowa w pkt. 3.4., wraz z dokumentacją niezbędną do ich rozpatrzenia dyrektor okręgowej komisji egzaminacyjnej przekazuje, nie później niż następnego dnia roboczego od dnia otrzymania zastrzeżeń, dyrektorowi Centralnej Komisji Egzaminacyjnej, chyba że dyrektor okręgowej komisji egzaminacyjnej uwzględni zastrzeżenia złożone przez absolwenta.

**3.6.** Dyrektor Centralnej Komisji Egzaminacyjnej rozpatruje zastrzeżenia, o których mowa w pkt. 3.5., w terminie 7 dni od dnia ich wniesienia. Rozstrzygnięcie dyrektora Centralnej Komisji Egzaminacyjnej jest ostateczne i nie służy na nie skarga do sądu administracyjnego.

**3.7.** W przypadku stwierdzenia naruszenia przepisów dotyczących przeprowadzania egzaminu maturalnego, na skutek zastrzeżeń, o których mowa w pkt. 3.1., lub z urzędu, dyrektor okręgowej komisji egzaminacyjnej, w porozumieniu z dyrektorem Centralnej Komisji Egzaminacyjnej, może unieważnić egzamin maturalny z danego przedmiotu w części ustnej lub w części pisemnej i zarządzić jego ponowne przeprowadzenie, jeżeli to naruszenie mogło wpłynąć na wynik egzaminu.

**3.8.** W przypadku, o którym mowa w pkt. 3.6., dyrektor Centralnej Komisji Egzaminacyjnej może unieważnić egzamin maturalny z danego przedmiotu w części ustnej lub w części pisemnej i zarządzić jego ponowne przeprowadzenie, jeżeli to naruszenie mogło wpłynąć na wynik egzaminu. O rozstrzygnięciu w sprawie unieważnienia dyrektor Centralnej Komisji Egzaminacyjnej informuje dyrektora okręgowej komisji egzaminacyjnej.

**3.9.** W przypadkach, o których mowa w pkt. 3.7. i 3.8., unieważnienie może nastąpić w stosunku do wszystkich absolwentów, absolwentów w poszczególnych szkołach, a także w stosunku do poszczególnych absolwentów. Dyrektor okręgowej komisji egzaminacyjnej, za pośrednictwem dyrektora szkoły, przekazuje informację w sprawie unieważnienia egzaminu i ewentualnego zarządzenia ponownego przeprowadzenia tego egzaminu absolwentom, których ona dotyczy.

**3.10.** Termin ponownego egzaminu maturalnego ustala dyrektor Centralnej Komisji Egzaminacyjnej.

### **4. UNIEWAŻNIENIE W PRZYPADKU NIEMOŻNOŚCI USTALENIA WYNIKÓW EGZAMINU MATURALNEGO Z DANEGO PRZEDMIOTU W CZĘŚCI PISEMNEJ**

**4.1.** W przypadku niemożności ustalenia wyników egzaminu maturalnego z danego przedmiotu w części pisemnej z powodu zaginięcia lub zniszczenia prac egzaminacyjnych, dyrektor okręgowej komisji

egzaminacyjnej, w porozumieniu z dyrektorem Centralnej Komisji Egzaminacyjnej, unieważnia egzamin maturalny danego absolwenta i zarządza jego ponowne przeprowadzenie.

**4.2.** Termin ponownego egzaminu maturalnego ustala dyrektor Centralnej Komisji Egzaminacyjnej.

## **5. WGLĄD DO SPRAWDZONEJ PRACY EGZAMINACYJNEJ**

**5.1.** Absolwent ma prawo wglądu do sprawdzonej i ocenionej swojej pracy egzaminacyjnej, w miejscu i czasie wskazanym przez dyrektora okręgowej komisji egzaminacyjnej, w ciągu 6 miesięcy od dnia wydania przez okręgową komisję egzaminacyjną świadectw dojrzałości, aneksów i zaświadczeń o wynikach egzaminu maturalnego.

**5.2.** Nie dopuszcza się możliwości dokonywania wglądu przez pełnomocnika lub z udziałem pełnomocnika albo innej osoby wskazanej przez zdającego.

**5.3.** Wniosek o wgląd do pracy egzaminacyjnej składa się do dyrektora właściwej komisji okręgowej. Wniosek może być złożony osobiście przez absolwenta lub osobę występującą w jego imieniu, lub przesłany do komisji okręgowej drogą elektroniczną, faksem lub pocztą tradycyjną.

**5.4.** Wniosek o wgląd można również złożyć w innej formie, niż przez wypełnienie formularza, np. drogą listową/e-mailową. We wniosku o wgląd do pracy egzaminacyjnej należy wskazać:

**a.** imię i nazwisko zdającego

**b.** PESEL zdającego

**c.** dane teleadresowe osoby dokonującej wglądu, w tym adres pocztowy oraz – jeżeli to tylko możliwe – adres e-mail oraz/lub numer telefonu komórkowego lub inny sposób kontaktu umożliwiający jak najszybsze przekazanie informacji o wyznaczonym terminie wglądu

**d.** przedmiot i poziom egzaminu, którego wgląd dotyczy.

**5.5.** Wnioski o wgląd są przyjmowane i rozpatrywane od dnia wydania przez OKE świadectw dojrzałości, aneksów i zaświadczeń o wynikach egzaminu, zgodnie z kolejnością wpływu.

**5.6.** Dyrektor okręgowej komisji egzaminacyjnej – jeśli to możliwe, w porozumieniu z wnioskodawcą – w ciągu nie więcej niż 5 dni roboczych od otrzymania wniosku o wgląd, wyznacza termin wglądu (dzień oraz godzinę). O wyznaczonym terminie wglądu komisja okręgowa informuje wnioskodawcę. Dyrektor okręgowej komisji egzaminacyjnej wyznacza również miejsce wglądu.

**5.7.** Wyznaczony przez dyrektora komisji okręgowej termin wglądu może zostać zmieniony:

**a.** na prośbę absolwenta, w ramach możliwości organizacyjnych komisji okręgowej

**b.** na prośbę komisji okręgowej, w porozumieniu z absolwentem.

**5.8.** W przypadku spóźnienia się absolwenta na wgląd, termin wglądu – jeżeli to tylko możliwe – przesuwany jest na późniejszą godzinę tego samego dnia. Jeżeli dokonanie wglądu tego samego dnia nie jest już możliwe z przyczyn obiektywnych lub na prośbę absolwenta, termin może zostać przesunięty na inny dzień.

**5.9.** Zasady wglądu:

**a.** *Potwierdzenie uprawnień do dokonania wglądu.* Na wgląd należy zgłosić się z dokumentem potwierdzającym tożsamość.

**b.** *Forma udostępniania prac do wglądu.* Absolwentowi udostępnia się pracę egzaminacyjną w formie, w jakiej została przez niego przekazana i oceniona przez egzaminatora. Przed udostępnieniem pracy do wglądu zabezpiecza się dane osobowe egzaminatora przed nieuprawnionym ujawnieniem.

**c.** *Czas trwania wglądu.* Czas wglądu do jednej pracy egzaminacyjnej wyznaczony przez dyrektora okręgowej komisji egzaminacyjnej nie może być krótszy niż 30 minut. Na prośbę osoby uprawnionej do wglądu, po upływie czasu wyznaczonego przez dyrektora OKE, czas wglądu może zostać wydłużony w takim zakresie, w jakim jest to możliwe, po uwzględnieniu liczby wglądów wyznaczonych na dany dzień.

**d.** *Osoby obecne podczas wglądu.* Podczas wglądu obecny jest pracownik okręgowej komisji egzaminacyjnej. Przed rozpoczęciem wglądu pracownik OKE informuje absolwenta o tym, czy jest w stanie udzielić odpowiedzi na pytania merytoryczne dotyczące rozwiązań / zadań / liczby punktów przyznanych przez egzaminatora lub czy istnieje możliwość rozmowy z ekspertem przedmiotowym.



- e. Zasady oceniania rozwiązań zadań.** Podczas dokonywania wglądu absolwentowi zapewnia się możliwość zapoznania się z zasadami oceniania rozwiązań zadań, o których mowa w art. 9a ust. 2 pkt 2 Ustawy.
- f. Przebieg wglądu.** Po sprawdzeniu danych osobowych absolwenta, osoba przeprowadzająca wgląd:
- upewnia się, czy absolwent zapoznał się z procedurami wglądu
  - przekazuje absolwentowi informacje, o których mowa w pkt 5.9.d.
- g.** Po zakończonym wglądzie pracownik okręgowej komisji egzaminacyjnej odnotowuje realizację wglądu, a absolwent potwierdza to własnoręcznym podpisem.
- h. Zakaz wykonywania kserokopii pracy egzaminacyjnej.** Praca egzaminacyjna nie może być kopiowana. Możliwe jest natomiast wykonywanie zdjęć pracy egzaminacyjnej, w całości lub w części.
- i. Korzystanie z urządzeń telekomunikacyjnych.** Podczas wglądu dozwolone jest korzystanie z aparatu fotograficznego, który jest integralną częścią urządzenia telekomunikacyjnego, np. telefonu komórkowego.
- j. Sporządzanie notatek przez osobę dokonującą wglądu.** Osoba dokonująca wglądu ma prawo sporządzania notatek podczas wglądu, korzystając z materiałów przekazanych przez okręgową komisję egzaminacyjną. Osobom dokonującym wglądu należy zapewnić kartki formatu A4 oraz długopisy (w kolorze określonym przez OKE). Osoby dokonujące wglądu nie mogą robić notatek, korzystając z własnych materiałów i przyborów do pisania.
- k. Zgłaszanie zastrzeżeń dotyczących sprawdzenia pracy.** Jeżeli podczas wglądu absolwent zgłasza zastrzeżenia dotyczące sprawdzenia pracy, w tym liczby punktów przyznanych przez egzaminatora, w pierwszej kolejności okręgowa komisja egzaminacyjna powinna dążyć do wyjaśnienia wątpliwości podczas wglądu.
- 5.10.** Absolwent dokonujący wglądu może zwrócić się z wnioskiem o weryfikację sumy punktów. Wniosek wraz z uzasadnieniem składa się do dyrektora okręgowej komisji egzaminacyjnej w terminie 2 dni roboczych od dnia dokonania wglądu.
- 5.11.** Wniosek może być złożony osobiście przez absolwenta lub osobę występującą w jego imieniu, lub przesłany do okręgowej komisji egzaminacyjnej drogą elektroniczną, faksem lub pocztą tradycyjną.
- 5.12.** Weryfikacji sumy punktów dokonuje się w terminie 7 dni od dnia otrzymania wniosku, o którym mowa w pkt 5.10.
- 5.13.** W przypadku zastrzeżeń dotyczących kwestii natury technicznej, np. pomyłek w sumowaniu liczby punktów przyznanych za rozwiązania poszczególnych zadań, weryfikacji dokonuje pracownik wskazany przez dyrektora okręgowej komisji egzaminacyjnej.
- 5.14.** W przypadku zastrzeżeń dotyczących kwestii merytorycznych, dyrektor okręgowej komisji egzaminacyjnej wskazuje osobę, która dokonuje ponownej oceny rozwiązań wskazanych zadań, zgodnie z zasadami oceniania rozwiązań zadań opracowanymi przez CKE. Osoba wskazana przez dyrektora OKE musi posiadać uprawnienia egzaminatora w zakresie danego przedmiotu. Dyrektor OKE do weryfikacji sumy punktów wyznacza egzaminatora innego niż egzaminator, który sprawdzał i oceniał pracę egzaminacyjną jako pierwszy.
- 5.15.** Dyrektor okręgowej komisji egzaminacyjnej informuje pisemnie absolwenta o wyniku weryfikacji sumy punktów, w terminie 14 dni od dnia otrzymania wniosku.
- 5.16.** Jeżeli w wyniku przeprowadzonej weryfikacji suma punktów została podwyższona, dyrektor okręgowej komisji egzaminacyjnej ustala nowy wynik egzaminu maturalnego oraz:
- a. wydaje świadectwo dojrzałości, jeżeli w wyniku weryfikacji absolwent spełnił warunki niezbędne do zdania egzaminu lub
  - b. wydaje aneks do świadectwa dojrzałości, jeżeli w wyniku weryfikacji absolwent podwyższył wynik egzaminu zdawanego w poprzednich latach
  - c. anuluje odpowiednio świadectwo dojrzałości, aneks do świadectwa dojrzałości lub zaświadczenie o wyniku egzaminu maturalnego, wydane 8 lipca / 10 września 2025 r., i wydaje nowy dokument, jeżeli w wyniku weryfikacji podwyższony został wynik w procentach lub wynik na skali centylowej. Absolwent jest zobowiązany do zwrotu anulowanych dokumentów.

## 6. ODWOŁANIE DO KOLEGIUM ARBITRAŻU EGZAMINACYJNEGO

**6.1.** Absolwent może wnieść odwołanie od wyniku weryfikacji sumy punktów z części pisemnej egzaminu maturalnego, do Kolegium Arbitrażu Egzaminacyjnego, za pośrednictwem dyrektora okręgowej komisji egzaminacyjnej, w terminie 7 dni od dnia otrzymania informacji o wyniku weryfikacji sumy punktów.

**6.1.a.** Odwołanie może dotyczyć wyłącznie rozwiązań zadań otwartych, tzn. takich, w których zdający samodzielnie formułuje odpowiedź/rozwiązanie. Rozwiązania zadań zamkniętych nie podlegają ocenie Kolegium Arbitrażu Egzaminacyjnego.

**6.2.** Absolwent w odwołaniu wskazuje zadanie lub zadania egzaminacyjne, co do których nie zgadza się z przyznaną liczbą punktów, wraz z uzasadnieniem, w którym wykazuje, że rozwiązanie tego zadania lub zadań egzaminacyjnych przez niego:

**a.** jest merytorycznie poprawne ORAZ

**b.** spełnia warunki określone w poleceniu do danego zadania egzaminacyjnego oraz instrukcji dla zdającego zamieszczonej w arkuszu egzaminacyjnym.

**6.3.** Dyrektor okręgowej komisji egzaminacyjnej może w wyniku wniesionego odwołania dokonać ponownej weryfikacji sumy punktów.

**6.4.** Jeżeli dyrektor okręgowej komisji egzaminacyjnej uzna, że odwołanie zasługuje na uwzględnienie w całości, ustala nowy wynik części pisemnej egzaminu maturalnego z danego przedmiotu w terminie 7 dni od dnia otrzymania odwołania, a następnie postępuje w trybie określonym w pkt. 5.16.

**6.5.** Jeżeli dyrektor okręgowej komisji egzaminacyjnej uzna, że odwołanie zasługuje na uwzględnienie w części, przekazuje do dyrektora Centralnej Komisji Egzaminacyjnej odwołanie wraz z uzasadnieniem w terminie 7 dni od dnia otrzymania odwołania.

**6.6.** Jeżeli dyrektor okręgowej komisji egzaminacyjnej uzna, że odwołanie nie zasługuje na uwzględnienie, przekazuje do dyrektora Centralnej Komisji Egzaminacyjnej odwołanie wraz z uzasadnieniem w terminie 7 dni od dnia otrzymania odwołania.

**6.7.** O przekazaniu odwołania, o którym mowa w pkt. 6.5. i 6.6., dyrektor okręgowej komisji egzaminacyjnej niezwłocznie informuje absolwenta, który wniósł odwołanie.

**6.8.** Dyrektor Centralnej Komisji Egzaminacyjnej przekazuje Kolegium Arbitrażu Egzaminacyjnego odwołanie wraz z uzasadnieniem i dołączonymi dokumentami, w postaci zanonimizowanej, uniemożliwiającej identyfikację absolwenta, który wniósł odwołanie.

**6.9.** W przypadku, o którym mowa w pkt. 6.5., Kolegium Arbitrażu Egzaminacyjnego rozpatruje odwołanie wyłącznie w zakresie nieuwzględnionym przez dyrektora okręgowej komisji egzaminacyjnej.

**6.10.** Odwołanie rozpatruje się w terminie 21 dni od dnia przekazania odwołania przez dyrektora okręgowej komisji egzaminacyjnej do dyrektora Centralnej Komisji Egzaminacyjnej. Termin może być jednokrotnie przedłużony, nie więcej jednak niż o 7 dni.

**6.11.** Kolegium Arbitrażu Egzaminacyjnego, w terminie określonym przez dyrektora Centralnej Komisji Egzaminacyjnej, nie krótszym niż 10 dni, podejmuje rozstrzygnięcie w odniesieniu do zadania lub zadań egzaminacyjnych, przestrzegając zasad oceniania rozwiązań zadań, ustalonych w celu zapewnienia porównywalności oceniania, i sporządza pisemne uzasadnienie zawierające w szczególności ocenę zasadności argumentów podniesionych w odwołaniu. Rozstrzygnięcie Kolegium Arbitrażu Egzaminacyjnego jest ostateczne i nie służy na nie skarga do sądu administracyjnego.

**6.12.** Kolegium Arbitrażu Egzaminacyjnego przekazuje dyrektorowi Centralnej Komisji Egzaminacyjnej rozstrzygnięcie i uzasadnienie.

**6.13.** Dyrektor Centralnej Komisji Egzaminacyjnej przekazuje niezwłocznie rozstrzygnięcie i uzasadnienie, o których mowa w pkt. 6.12., dyrektorowi okręgowej komisji egzaminacyjnej oraz absolwentowi, który wniósł odwołanie.

**6.14.** Jeżeli w wyniku:

**a.** rozstrzygnięcia, o którym mowa w pkt. 6.12., LUB

**b.** uwzględnienia w części odwołania, o którym mowa w pkt. 6.5.

suma punktów została podwyższona, dyrektor okręgowej komisji egzaminacyjnej ustala nowy wynik części pisemnej egzaminu maturalnego.

**6.15.** W przypadku podwyższenia wyniku, o którym mowa w pkt. 6.14., dyrektor okręgowej komisji egzaminacyjnej:

- a.** wydaje świadectwo dojrzałości, jeżeli absolwent spełnił warunki niezbędne do zdania egzaminu, LUB
- b.** anuluje dotychczasowe świadectwo dojrzałości, aneks do świadectwa dojrzałości lub zaświadczenie, wydane 8 lipca / 10 września 2025 r., i wydaje nowe świadectwo dojrzałości, aneks do świadectwa dojrzałości lub zaświadczenie. Absolwent jest zobowiązany do zwrotu anulowanych dokumentów.

## VII. WYNIKI EGZAMINU MATURALNEGO

### 1. SPOSOBY WYRAŻANIA WYNIKÓW

1.1. Wyniki egzaminu maturalnego są przedstawiane:

1) w części ustnej – w procentach

2) w części pisemnej:

a) w procentach i na skali centylowej w przypadku przedmiotów zdawanych jako obowiązkowe

b) w procentach i na skali centylowej w przypadku przedmiotów zdawanych jako dodatkowe, z wyjątkiem:

- sytuacji, w których absolwent zadeklarował przystąpienie do egzaminu z danego przedmiotu, ale do niego nie przystąpił albo jego egzamin został unieważniony – wówczas dyrektor OKE ustala wynik egzaminu jako „0%”

- sytuacji, o której mowa w sekcji **I.7.1.**: wówczas (jeżeli zdający nie przystąpi do egzaminu z żadnego przedmiotu na poziomie rozszerzonym) na świadectwie znajdzie się adnotacja: „Absolwent spełnia warunki uzyskania dyplomu potwierdzającego kwalifikacje zawodowe w zawodzie nauczonym na poziomie technika.” albo „Absolwent spełnia warunki uzyskania dyplomu zawodowego w zawodzie nauczonym na poziomie technika.”.

### 2. WARUNKI ZDANIA EGZAMINU MATURALNEGO

**2.1.** W roku 2025, absolwent przystępujący do egzaminu w **Formule 2023** zdał egzamin maturalny, jeśli z każdego z przedmiotów obowiązkowych w części ustnej oraz w części pisemnej otrzymał co najmniej 30% punktów możliwych do uzyskania

**oraz**

z części pisemnej egzaminu z co najmniej jednego przedmiotu dodatkowego na poziomie rozszerzonym, **otrzymał co najmniej 30%** punktów możliwych do uzyskania (nie ma znaczenia, który jest to przedmiot; absolwent nie wskazuje w deklaracji przedmiotu, z którego musi uzyskać ww. wynik)

Osoby, które przystąpiły do egzaminu maturalnego w Formule 2023 w latach 2023–2024, i nie zdały egzaminu, chcąc uzyskać świadectwo dojrzałości w 2025 r., będą zobowiązane dodatkowo spełnić warunek, o którym mowa w pkt **2.1.**, tzn. będą musiały legitymować się wynikiem co najmniej 30% z jednego przedmiotu na poziomie rozszerzonym. Zdający, którzy przystąpili do części pisemnej egzaminu maturalnego z przedmiotu dodatkowego na poziomie rozszerzonym w roku 2023 lub 2024, ale nie otrzymali z tego egzaminu co najmniej 30% punktów i nie zdali egzaminu z przedmiotu lub przedmiotów obowiązkowych, aby uzyskać świadectwo dojrzałości w 2025 r., są zobowiązani przystąpić ponownie do części pisemnej egzaminu maturalnego z wybranego (dowolnego) przedmiotu dodatkowego i otrzymać z niego co najmniej 30% punktów możliwych do zdobycia.

**2.2.** W roku 2025, absolwent przystępujący do egzaminu w **Formule 2015** zdał egzamin maturalny, jeśli z każdego z przedmiotów obowiązkowych w części ustnej oraz w części pisemnej otrzymał co najmniej 30% punktów możliwych do uzyskania

**oraz**

**przystąpił** do części pisemnej egzaminu maturalnego z co najmniej jednego przedmiotu dodatkowego i egzamin ten nie został mu unieważniony.

**2.3.** W 2025 r. absolwent, który skorzystał z uprawnień wynikających z posiadania dokumentów potwierdzających kwalifikacje zawodowe w zawodzie nauczonym na poziomie technika, **zdał egzamin**

**maturalny**, jeśli z każdego z przedmiotów obowiązkowych w części ustnej oraz w części pisemnej otrzymał co najmniej 30% punktów możliwych do uzyskania.

**2.4.** Egzaminu maturalnego **nie zdał** absolwent, który nie otrzymał co najmniej 30% punktów możliwych do uzyskania z jednego lub więcej przedmiotów obowiązkowych w części ustnej lub w części pisemnej lub:

1) w przypadku egzaminu maturalnego w **Formule 2023** nie otrzymał co najmniej 30% punktów możliwych do uzyskania z części pisemnej egzaminu z co najmniej jednego przedmiotu dodatkowego na poziomie rozszerzonym

2) w przypadku egzaminu maturalnego w **Formule 2015** nie przystąpił do części pisemnej egzaminu maturalnego z co najmniej jednego przedmiotu dodatkowego

(z wyjątkiem absolwenta, o którym mowa w pkt **2.3**) **lub** któremu:

3) unieważniono egzamin z danego przedmiotu obowiązkowego w części pisemnej, **lub**

4) unieważniono egzamin w części pisemnej z przedmiotu dodatkowego, przy czym był to jedyny egzamin w części pisemnej z przedmiotu dodatkowego, do którego przystąpił, **lub**

5) unieważniono wszystkie egzaminy w części pisemnej z przedmiotów dodatkowych, do których przystąpił.

**2.5.** Zdający, którzy przystępowali do egzaminu maturalnego w latach 2020–2022, kiedy część ustna egzaminu maturalnego nie była przeprowadzana, i nie zdali egzaminu maturalnego, w roku 2025 **mają obowiązek** przystąpić do części ustnej egzaminu maturalnego z przedmiotów obowiązkowych oraz zdać egzamin z tych przedmiotów, aby uzyskać świadectwo dojrzałości.

**2.6.** Zdający, którzy przystępowali do egzaminu maturalnego w roku 2021, kiedy przystąpienie do części pisemnej egzaminu maturalnego z jednego przedmiotu na poziomie rozszerzonym jako przedmiotu dodatkowego nie było obowiązkowe, i nie zdali egzaminu maturalnego, w roku 2025 **mają obowiązek** przystąpić do części pisemnej egzaminu maturalnego z jednego przedmiotu na poziomie rozszerzonym, aby uzyskać świadectwo dojrzałości.

### **3. PRZEKAZYWANIE ŚWIADECTW DOJRZAŁOŚCI, ANEKSÓW DO ŚWIADECTW DOJRZAŁOŚCI, ZAŚWIADCZEŃ ORAZ INFORMACJI O WYNIKACH EGZAMINU MATURALNEGO**

**3.1.** Absolwent, który zdał egzamin maturalny, otrzymuje świadectwo dojrzałości wydane przez okręgową komisję egzaminacyjną.

**3.2.** Absolwent, który nie zdał egzaminu maturalnego, otrzymuje informację o wynikach tego egzaminu opracowaną przez okręgową komisję egzaminacyjną.

**3.3.** Absolwent, który ukończył szkołę nie później niż 2023/2024, przystąpił do egzaminu maturalnego bezpośrednio po ukończeniu szkoły i uzyskał świadectwo dojrzałości po zdaniu egzaminu maturalnego, a w roku szkolnym 2024/2025 ponownie przystąpił do egzaminu maturalnego, otrzymuje aneks do świadectwa dojrzałości wydany przez właściwą okręgową komisję egzaminacyjną, jeśli:

**a.** podwyższył wynik egzaminu maturalnego (procentowy) z danego przedmiotu lub przedmiotów, które zdawał w poprzednim roku, lub

**b.** przystąpił do egzaminu z przedmiotu lub przedmiotów dodatkowych, z których wcześniej nie zdawał egzaminu maturalnego.

**3.4.** Świadectwa dojrzałości, aneksy do świadectw dojrzałości i zaświadczenia o wynikach egzaminu maturalnego okręgową komisja egzaminacyjna przekazuje dyrektorowi szkoły, w której absolwent zdawał egzamin maturalny lub upoważnionej przez niego osobie w następujących terminach:

**a.** **do 8 lipca 2025r.** – dla absolwentów, którzy przystępowali do egzaminu maturalnego w terminie głównym i dodatkowym

**b.** **do 10 września 2025 r.** – dla absolwentów, którzy przystępowali do egzaminu maturalnego w terminie poprawkowym.

**3.5.** Dyrektor szkoły lub upoważniona przez niego osoba przekazuje absolwentom, którzy zdawali w tej szkole egzamin maturalny, świadectwa dojrzałości, aneksy do świadectw dojrzałości i zaświadczenia o wynikach egzaminu w terminach wymienionych w pkt 3.4.

**3.6.** Jeżeli w wyniku rozstrzygnięcia w sprawie unieważnienia absolwent spełni warunki konieczne do uzyskania świadectwa dojrzałości, dyrektor okręgowej komisji egzaminacyjnej wydaje mu świadectwo dojrzałości.

**3.7.** Jeżeli w wyniku rozstrzygnięcia w sprawie unieważnienia absolwent ponadpodstawowej szkoły średniej uzyskuje wynik z egzaminu, do którego przystąpił po raz pierwszy, dyrektor okręgowej komisji egzaminacyjnej wydaje mu zaświadczenie o wynikach egzaminu maturalnego.

**3.8.** Jeżeli w wyniku rozstrzygnięcia w sprawie unieważnienia absolwent szkoły ponadgimnazjalnej lub absolwent ponadpodstawowej szkoły średniej podwyższył wynik z egzaminu maturalnego z danego przedmiotu w części pisemnej, dyrektor okręgowej komisji egzaminacyjnej wydaje mu odpowiednio aneks do świadectwa dojrzałości albo zaświadczenie o wynikach egzaminu maturalnego

**3.9.** Jeżeli w wyniku weryfikacji sumy punktów przeprowadzonej po wglądzie do pracy egzaminacyjnej suma punktów została podwyższona, dyrektor okręgowej komisji egzaminacyjnej:

**a.** wydaje świadectwo dojrzałości, jeżeli absolwent spełni warunki konieczne do uzyskania tego świadectwa

**b.** anuluje wydane świadectwo dojrzałości, aneks do świadectwa dojrzałości lub zaświadczenie o wynikach egzaminu maturalnego i wydaje nowy dokument.

**3.9.** Jeżeli w wyniku rozstrzygnięcia Kolegium Arbitrażu Egzaminacyjnego suma punktów została podwyższona, dyrektor okręgowej komisji egzaminacyjnej:

**a.** wydaje świadectwo dojrzałości, jeżeli absolwent spełni warunki konieczne do uzyskania tego świadectwa

**b.** anuluje wydane świadectwo dojrzałości, aneks do świadectwa dojrzałości lub zaświadczenie o wynikach egzaminu maturalnego i wydaje nowy dokument.

**3. 10.** Dokumenty, o których mowa w pkt. 3.6. – 3.9., są wydawane z datami określonymi w pkt. 3.4.